

# Årsrapport 2020

## Revisionspåtegnet udgave



**Brøndby Kommune**  
Park Allé 160 2605 Brøndby Tlf. 43 28 28 28  
Hjemmeside: [brondby.dk](http://brondby.dk)

## Indhold

Kommuneoplysninger.....	1
Borgmesterens forord .....	2
Ledelsespåtegning.....	3
Den uafhængige revisors erklæring.....	5
Brøndby Kommunes organisation .....	9
Året der gik .....	10
Økonomisk beretning .....	14
Anvendt regnskabspraksis .....	20
Hoved- og nøgletal.....	24
Driftsregnskab .....	25
Balance .....	26
Noter .....	27

## Kommuneoplysninger

Brøndby Kommune  
Brøndby Rådhus  
Park Allé 160  
2605 Brøndby

Telefon: 43282828

Web: [www.brondby.dk](http://www.brondby.dk)

E-mail: [okonomi@brondby.dk](mailto:okonomi@brondby.dk)

## Kommunalbestyrelsen

Kent Max Magelund (A)  
Hajj Zanazanian (A)  
Allan Runager (O)  
Arno Hurup Christiansen (A)  
Franz Hansen (A)  
Per Jensen (A)  
Syed Aejaz Haider Bukhari (A)  
Michael Buch Barnes (A)  
Harun Muharemovic (A)  
Finn Andersen (A)  
Mette Aabrink (A)  
Mahmut Erdem (A)  
Vagn Kjær-Hansen (F)  
Steen Andersen (Ø)  
Said Mo El Idrissi (B)  
Tom Bech Frederiksen (O)  
Henrik Rademacher (O)  
Mette Engelbrecht (V)  
Jan Lundquist (V)

## Borgmester

Kent Magelund (A)

## Direktionen

Peter Kjærsgaard Pedersen (Kommunaldirektør)  
Søren Wermuth Larsen (Vicekommunaldirektør)  
Niels Peter Møller (Direktør)  
Bente Skovgaard Kristensen (Direktør)  
Casper Toftholm (Direktør)  
Karen Kjeldgård Petersen (Stabschef)

## Revision

BDO Statsautoriseret revisionsaktieselskab

## Borgmesterens forord

### Kære borgere i Brøndby

2020 bliver et år, vi formentlig aldrig glemmer. Der blev vendt op og ned på den hverdag, vi kender. Vi har alle skulle vænne os til en hverdag med COVID-19 og med de udfordringer, dette har medført.

Vi har været gennem nedlukninger, genåbninger og nye restriktioner.

Både borgere, medarbejdere og kommunalbestyrelse i Brøndby Kommune har taget situationen alvorligt, og det har gjort en forskel. Vi har oplevet et fællesskab og en hjælpsomhed, og Brøndby Kommunes borgere har taget ansvar og bakket op om myndighedernes retningslinjer.

Der er blevet løbet stærkt blandt de medarbejdere, der står i forreste række og gør en forskel – hos vores ældre, vores syge og vores udsatte borgere. Også blandt lærere og pædagoger har hverdagen været udfordrende med nye og anderledes rammer.

Tak til alle Brøndby Kommunes borgere for jeres indsats og tålmodighed - vi ved, at I har været udfordret på forskellige punkter og har lidt afsavn.

### Strategi Brøndby 2030

Kommunalbestyrelsen har haft et godt samarbejde om Brøndby Kommunes første samlede strategi, som blev vedtaget i foråret 2020.

”Brøndby 2030 - Et stærkere, sundere og mere bæredygtigt fællesskab, som borgerne er stolte af og aktive i”.

Vi har fem fokusområder for at realisere visionen, som skal sætte retning for fremtidens Brøndby

- Flere i uddannelse og beskæftigelse
- Større variation i natur og grønne områder
- Mere idræt, sport og bevægelse - hele livet
- Mere varierede boligformer
- Mere klimavenlig kommune

### Hvad gør vi for at udvikle Brøndby?

Vi har mange spændende projekter i Brøndby Kommune. Det kan bl.a. nævnes, at de første boliger i Kirkebjerg er klar til indflytningen i starten af 2021. Hovedlinjerne er blevet lagt for, hvordan

den nye bydel vil udvikle sig fra erhvervsområde til et levende boligområde med op til 2.000 boliger.

Brøndby Kommune har samtidig fået sit første kollegium, The Mark. Her flyttede de første unge ind i slutningen af året.

Sportsbyen er af staten udlagt til et regionalt udviklingsområde. Det giver gode rammer for at udvikle området med bl.a. flere arbejdspladser, men rammerne skal udfyldes af kommunen. I 2020 har der derfor været arbejdet med en samlet udviklingsplan for området. Tanken er, at Sportsbyen ikke alene skal være et unikt samlingspunkt for institutioner og virksomheder, men en gevinst for hele Brøndby i form af flere oplevelser og nye jobmuligheder i vores lokalområde.

Vi har samtidig sat gang i vores hidtil største byudviklingsprojekt i Brøndby Strand, og vi har en ambitiøs plan for arbejdet. Til næste år er der fx lagt op til digital og fysisk borgerdialog, byvandring, udstillinger, film og åbne værksteder. Derudover vil tre rådgiverteams udarbejde hver deres forslag til, hvordan bydelen kan udvikles.

### Den fortsatte sunde økonomi

Brøndby Kommune har en god økonomi, hvor der er godt styr på budgetterne. For at vi også i fremtiden har en god økonomi, følger vi Brøndby Kommunes økonomiske politik, som blev vedtaget i 2019 af kommunalbestyrelsen. Den skal sikre, at vi fortsat er en kommune, der kan yde en god service med udgangspunkt i en økonomi i balance.



Kent Max Magelund  
Borgmester



## Ledelsespåtegning

### BRØNDBY KOMMUNE

Til BDO Statsautoriseret revisionsaktieselskab

#### LEDELSENS REGSKABSERKLÆRING FOR ÅRSREGNSKABET 2020

Denne regnskabsberklæring er afgivet i forbindelse med revisionen af årsregnskabet for Brøndby Kommune for 2020.

Vi er bekendt med vores ansvar for udarbejdelsen af årsregnskabet for Brøndby Kommune for 2020 samt ansvaret for, at kommunens regnskabs- og interne kontrolsystemer er tilrettelagt med henblik på at forebygge og opdage fejl, herunder bevidste fejl (besvigelser).

Vi har som grundlag for revisionen givet Dem de oplysninger, der er af betydning for bedømmelsen af Brøndby Kommunes forhold, herunder forhold af betydning for regnskabsaflæggelsen. Til bekræftelse af, at vi har givet Dem alle relevante oplysninger til brug for gennemførelse af revisionen, erklærer vi hermed efter bedste overbevisning følgende:

1. Årsregnskabet er retvisende og indeholder os bekendt samtlige de oplysninger, der er væsentlige ved bedømmelsen af kommunens finansielle resultat og stilling.
2. Årsregnskabet indeholder ikke væsentlige fejlinformationer eller udeladelser.
3. Vi har stillet alt regnskabsmateriale og underliggende dokumentation samt alle referater af kommunalbestyrelses- og udvalgmøder til rådighed.
4. Der er ingen aktuelle eller mulige overtrædelser af lovgivningen, ud over hvad revisor er gjort bekendt med, der har konsekvenser, der bør overvejes i forbindelse med udarbejdelsen af årsregnskabet.
5. Alle væsentlige aktiver, gældsposter og forpligtelser er medtaget og fremgår på rigtig måde af regnskabet og i overensstemmelse med "Budget- og regnskabssystem for kommuner" samt kommunens regnskabspraksis.
6. Alle beholdninger og tilgodehavender, der tilhører kommunen på statusdagen, er optaget i balancen. Der er ikke pantsatte aktiver eller aktiver behæftet med ejendomsforbehold ud over det i regnskabet anførte.
7. Vi har ikke mistanke om og har ikke konstateret, at der i regnskabsåret er forekommet besvigelser eller andre uregelmæssigheder. Risikoen for besvigelser vurderes på baggrund af de implementerede interne kontroller i regnskabssystemet som værende lav.
8. Der er i forbindelse med udarbejdelse af årsregnskabet ikke konstateret besvigelser udover, hvad revisor er gjort bekendt med.
9. Brøndby Kommune har ikke kautions-, garanti-, leasing- eller dermed beslægtede forpligtelser, der ikke er omtalt i årsregnskabet.
10. Der er ingen verserende retssager eller mulige retssager, erstatninger eller andre krav som væsentligt vil kunne påvirke bedømmelsen af Brøndby Kommunes økonomi, og som ikke er medtaget som eventualforpligtelse.
11. Generelle og specielle bemærkninger indeholder alle relevante oplysninger.
12. Der er efter vores opfattelse ikke usædvanlige risici vedrørende uopfyldte kontrakter.

13. Der er efter vores opfattelse ikke indgået kontraktlige forpligtelser for anskaffelse af anlægsaktiver og lignende, der ikke fremgår af årsregnskabet.
14. Der har ikke været overtrædelse af noget myndighedspåbud eller krav, der kan have væsentlig indvirkning på årsregnskabet.
15. Kommunen har valgt selvforsikring på udvalgte områder og har i øvrigt tegnet de i henhold til lovgivningen krævede forsikringer. Kommunens aktiver og aktiviteter anses derfor for forsikringsdækket i fornødent omfang.
16. Brøndby Kommune har foretaget de nødvendige handlinger til sikring af, at kommunen inden for en rimelig frist kan opfylde sine forpligtelser, såfremt kommunen udsættes for tyveri af eller skade på it-udstyr, programmel eller egne data.
17. Vi er ikke bekendt med at der er sket væsentlig udvikling i egenkapitalen i Vestbadet kommunale fællesskab med Rødovre Kommune.
18. Der er imellem regnskabsafslutningen og underskriftsdatoen ikke fremkommet forhold eller transaktioner med væsentlig indflydelse på Brøndby Kommunes økonomiske stilling, hvortil der ikke allerede er taget hensyn i regnskabet.
19. I forbindelse med eventuel offentliggørelse af årsregnskabet på Brøndby Kommunes hjemmeside bekræfter vi:
  - at den elektroniske præsentation af kommunens årsregnskab er vores ansvar,
  - at det reviderede årsregnskab med tilhørende revisionspåtegning er den samme som det årsregnskab med tilhørende revisionspåtegning, der præsenteres på kommunens hjemmeside,
  - at vi klart har adskilt revideret regnskabsinformation fra ikke-revideret information.

Vi er i øvrigt ikke bekendt med forhold af betydning for årsregnskabet, som ikke allerede er kommet til Deres kendskab.

Brøndby, den 30. juni 2021

 Borgmester Kent Magelund	 Kommunaldirektør Peter Kjærsgaard Pedersen
--	---

## Den uafhængige revisors erklæring



Tlf: 46 37 30 33  
roskilde@bdo.dk  
www.bdo.dk

BDO Statsautoriseret revisionsaktieselskab  
Ringstedvej 18  
DK-4000 Roskilde  
CVR-nr. 20 22 26 70

### DEN UAFHÆNGIGE REVISORS REVISIONSPÅTEGNING

Til Kommunalbestyrelsen i Brøndby Kommune

### REVISIONSPÅTEGNING PÅ ÅRSREGNSKABET

#### Konklusion

Vi har revideret årsregnskabet for Brøndby Kommune for regnskabsåret 1. januar - 31. december 2020, jf.

- Årsrapport 2020, side 18-28
- Regnskab 2020, Autoriserede oversigter side 1-24
- Regnskab 2020, Regnskabsbemærkninger for drift og refusion side 3-52
- Regnskab 2020, Regnskabsbemærkninger for anlæg side 2-20
- Regnskab 2020, Regnskabsbemærkninger til finansiering, renter og balanceforskydninger o.lign. side 2-4

Ovennævnte omfatter regnskabsopgørelse, balance, obligatoriske oversigter, anvendt regnskabspraksis og noter med følgende hovedtal:

- Resultat af ordinær driftsvirksomhed på 177,4 mio. kr.
- Resultat af det skattefinansierede område på -19,1 mio. kr.
- Aktiver i alt på 2.636,8 mio. kr.
- Egenkapital i alt på 887,1 mio. kr.

Årsregnskabet udarbejdes efter kravene i bekendtgørelse om kommuners budget og regnskabsvæsen, revision mv.

Det er vores opfattelse, at årsregnskabet i alle væsentlige henseender er rigtigt, dvs. udarbejdet i overensstemmelse med bekendtgørelse om kommuners budget og regnskabsvæsen, revision mv.

Vores konklusion er konsistent med vores revisionsberetning til kommunalbestyrelsen.

#### Grundlag for konklusion

Vi har udført vores revision i overensstemmelse med internationale standarder om revision og de yderligere krav, der er gældende i Danmark, samt standarderne for offentlig revision, idet revisionen udføres på grundlag af bestemmelserne i lov om kommunernes styrelse. Vores ansvar ifølge disse standarder og krav er nærmere beskrevet i revisionspåtegningens afsnit "Revisors ansvar for revisionen af årsregnskabet". Vi er uafhængige af kommunen i overensstemmelse med internationale etiske regler for revisorer (IESBA's etiske regler) og de yderligere krav, der er gældende i Danmark, ligesom vi har opfyldt vores øvrige etiske forpligtelser i henhold til disse regler og krav. Det er vores opfattelse, at det opnåede revisionsbevis er tilstrækkeligt og egnet som grundlag for vores konklusion.

Efter vores bedste overbevisning er der ikke udført forbudte ikke-revisionsydelser som omhandlet i bekendtgørelse om kommunal og regional revision.

Udover den lovpligtige revision, har vi afgivet erklæringer på projektrejskaber, andre erklæringer, der er pålagt kommunen, samt diverse rådgivningsopgaver. Der henvises til revisionsberetningens bilag, for en detaljeret opstilling af opgaver.

Vi blev af kommunalbestyrelsen første gang antaget som revisor for Brøndby Kommune for regnskabsåret 1970 og har varetaget revisionen i en samlet opgaveperiode på 51 år frem til og med regnskabsåret 2020.

### Centrale forhold ved revisionen

Centrale forhold ved revisionen er de forhold, der efter vores faglige vurdering var mest betydelige ved vores revision af årsregnskabet for regnskabsåret 2020. Disse forhold blev behandlet som led i vores revision af årsregnskabet som helhed og udformningen af vores konklusion herom. Vi afgiver ikke nogen særskilt konklusion om disse forhold.

### Sociale udgifter med statsrefusion

Sociale udgifter med refusion består hovedsageligt af overførselsindkomster. Ud fra vores professionelle vurdering er revisionen af området for de sociale udgifter med statsrefusion det revisionsområde med størst betydning for den finansielle revision, da der er væsentlige udgifter på dette område, som refunderes af Staten. Brøndby Kommune er ansvarlig for tilrettelæggelse af forretningsgange og interne kontroller, som sikrer korrekt sagsbehandling af borgernes rettigheder til sociale ydelser, herunder at der udbetales korrekte ydelser, som kan helt eller delvis refunderes af Staten i henhold til gældende love og regler.

Vi fokuserede på området, da reglerne på området er komplekse og kræver, at ledelsen i kommunen fastlægger retningslinjer for forretningsgange og sagsbehandling samt overvåger, at disse bliver fulgt.

### Vores behandling i revisionen

Vores væsentligste revisionshandlinger vedrørende revision af sociale udgifter med statsrefusion har været:

- Vi har gennemgået og testet væsentlige forretningsgange og relevante interne kontroller på områder med statsrefusion på det sociale område.
- Vi har gennemført revision af et antal personsager til afdækning af, om der sker en korrekt udbetaling af sociale ydelser med refusion. Vi har udført vores handlinger i henhold til bekendtgørelse nr. 224 af 17. februar 2021 om statsrefusion og tilskud samt regnskabsaflæggelse og revision på visse områder inden for Social- og Ældreministeriets, Beskæftigelsesministeriets, Udlændinge- og Integrationsministeriets, Børne- og Undervisningsministeriets og Indenrigs- og Boligministeriets ressortområder (revisionsbekendtgørelsen).
- Vi har revideret statsrefusionsskemaet for 2020.

### Fremhævelse af forhold vedrørende revisionen

Kommunen har i overensstemmelse med kravene i bekendtgørelse om kommuners budget- og regnskabsvæsen, revision m.v. medtaget det af kommunalbestyrelsen godkendte årsbudget for 2020 som sammenligningstal i årsregnskabet for 2020. Disse sammenligningstal har ikke været underlagt revision.

### Ledelsens ansvar for årsregnskabet

Ledelsen har ansvaret for udarbejdelsen af et årsregnskab, der i alle væsentlige henseender er rigtigt, dvs. udarbejdet i overensstemmelse med bekendtgørelse om kommuners budget- og regnskabsvæsen, revision mv. Ledelsen har endvidere ansvaret for den interne kontrol, som ledelsen anser for nødvendig for at udarbejde et årsregnskab uden væsentlig fejlinformation, uanset om denne skyldes besvigelser eller fejl.



Ved udarbejdelsen af årsregnskabet er ledelsen ansvarlig for at vurdere kommunens evne til at fortsætte driften; at oplyse om forhold vedrørende fortsat drift, hvor dette er relevant; samt at udarbejde årsregnskabet på grundlag af regnskabsprincippet om fortsat drift, medmindre ledelsen enten har til hensigt at likvidere kommunen, indstille driften eller ikke har andet realistisk alternativ end at gøre dette.

#### Revisors ansvar for revisionen af årsregnskabet

Vores mål er at opnå høj grad af sikkerhed for, om årsregnskabet som helhed er uden væsentlig fejlinformation, uanset om denne skyldes besvigelser eller fejl, og at afgive en revisionspåtegning med en konklusion. Høj grad af sikkerhed er et højt niveau af sikkerhed, men er ikke en garanti for, at en revision, der udføres i overensstemmelse med internationale standarder om revision og de yderligere krav, der er gældende i Danmark, samt standarderne for offentlig revision, jf. bekendtgørelse om kommuners budget- og regnskabsvæsen, revision mv., altid vil afdække væsentlig fejlinformation, når sådan findes. Fejlinformationer kan opstå som følge af besvigelser eller fejl og kan betragtes som væsentlige, hvis det med rimelighed kan forventes, at de enkeltvis eller samlet har indflydelse på de økonomiske beslutninger, som regnskabsbrugerne træffer på grundlag af årsregnskabet.

Som led i en revision, der udføres i overensstemmelse med internationale standarder om revision og de yderligere krav, der er gældende i Danmark, samt standarderne for offentlig revision, jf. bekendtgørelse om kommuners budget- og regnskabsvæsen, revision mv., foretager vi faglige vurderinger og opretholder professionel skepsis under revisionen. Herudover:

- Identificerer og vurderer vi risikoen for væsentlig fejlinformation i årsregnskabet, uanset om denne skyldes besvigelser eller fejl, udformer og udfører revisionshandlinger som reaktion på disse risici samt opnår revisionsbevis, der er tilstrækkeligt og egnet til at danne grundlag for vores konklusion. Risikoen for ikke at opdage væsentlig fejlinformation forårsaget af besvigelser er højere end ved væsentlig fejlinformation forårsaget af fejl, idet besvigelser kan omfatte sammensværgelser, dokumentfalsk, bevidste udeladelser, vildledning eller tilsidesættelse af intern kontrol.
- Opnår vi forståelse af den interne kontrol med relevans for revisionen for at kunne udforme revisionshandlinger, der er passende efter omstændighederne, men ikke for at kunne udtrykke en konklusion om effektiviteten af kommunens interne kontrol.
- Tager vi stilling til, om den regnskabspraksis, som er anvendt af ledelsen, er passende, samt om de regnskabsmæssige skøn og tilknyttede oplysninger, som ledelsen har udarbejdet, er rimelige.
- Konkluderer vi, om ledelsens udarbejdelse af årsregnskabet på grundlag af regnskabsprincippet om fortsat drift er passende, samt om der på grundlag af det opnåede revisionsbevis er væsentlig usikkerhed forbundet med begivenheder eller forhold, der kan skabe betydelig tvivl om kommunens evne til at fortsætte driften. Hvis vi konkluderer, at der er en væsentlig usikkerhed, skal vi i vores revisionspåtegning gøre opmærksom på oplysninger herom i årsregnskabet eller, hvis sådanne oplysninger ikke er tilstrækkelige, modificere vores konklusion. Vores konklusioner er baseret på det revisionsbevis, der er opnået frem til datoen for vores revisionspåtegning. Fremtidige begivenheder eller forhold kan dog medføre, at kommunen ikke længere kan fortsætte driften.

Vi kommunikerer med den øverste ledelse om blandt andet det planlagte omfang og den tidsmæssige placering af revisionen samt betydelige revisionsmæssige observationer, herunder eventuelle betydelige mangler i intern kontrol, som vi identificerer under revisionen.

#### Andre Oplysninger end årsregnskabet og revisors erklæring herom

Ledelsen er ansvarlig for Andre Oplysninger. Andre Oplysninger omfatter oplysninger i årsberetningen, som ikke er omfattet af årsregnskabet og vores erklæring herom.

Vores konklusion om årsregnskabet dækker ikke Andre Oplysninger, og vi udtrykker ingen form for konklusion med sikkerhed om disse.

I tilknytning til vores revision af årsregnskabet er det vores ansvar at læse Andre Oplysninger og i den forbindelse overveje, om Andre Oplysninger er væsentligt inkonsistente med årsregnskabet eller vores viden opnået ved revisionen eller på anden måde synes at indeholde væsentlig fejlinformation. Hvis vi på grundlag af det udførte arbejde konkluderer, at der er væsentlig fejlinformation i Andre Oplysninger, skal vi rapportere om dette forhold.

Vi har ingenting at rapportere i den forbindelse.

## ERKLÆRING I HENHOLD TIL ANDEN LOVGIVNING OG ØVRIG REGULERING

### Udtalelse om juridisk-kritisk revision og forvaltningsrevision

Ledelsen er ansvarlig for, at de dispositioner, der er omfattet af regnskabsaflæggelsen, er i overensstemmelse med meddelte bevillinger, love og andre forskrifter samt med indgåede aftaler og sædvanlig praksis. Ledelsen er også ansvarlig for, at der er taget skyldige økonomiske hensyn ved forvaltningen af de midler og driften af de aktiviteter, der er omfattet af årsregnskabet. Ledelsen har i den forbindelse ansvar for at etablere systemer og processer, der understøtter sparsommelighed, produktivitet og effektivitet.

I tilknytning til vores revision af årsregnskabet er det vores ansvar at gennemføre juridisk-kritisk revision og forvaltningsrevision af udvalgte emner i overensstemmelse med standarderne for offentlig revision. I vores juridisk-kritiske revision efterprøver vi med høj grad af sikkerhed for de udvalgte emner, om de undersøgte dispositioner, der er omfattet af regnskabsaflæggelsen, er i overensstemmelse med de relevante bestemmelser i bevillinger, love og andre forskrifter samt indgåede aftaler og sædvanlig praksis. I vores forvaltningsrevision vurderer vi med høj grad af sikkerhed, om de undersøgte systemer, processer eller dispositioner understøtter skyldige økonomiske hensyn ved forvaltningen af de midler og driften af de aktiviteter, der er omfattet af årsregnskabet.

Hvis vi på grundlag af det udførte arbejde konkluderer, at der er anledning til væsentlige kritiske bemærkninger, skal vi rapportere herom i denne udtalelse.

Vi har ingen væsentlige kritiske bemærkninger at rapportere i den forbindelse.

Roskilde, den 30. juni 2021

BDO Statsautoriseret revisionsaktieselskab  
CVR-nr. 20 22 26 70



Lasse Jensen  
Statsautoriseret revisor



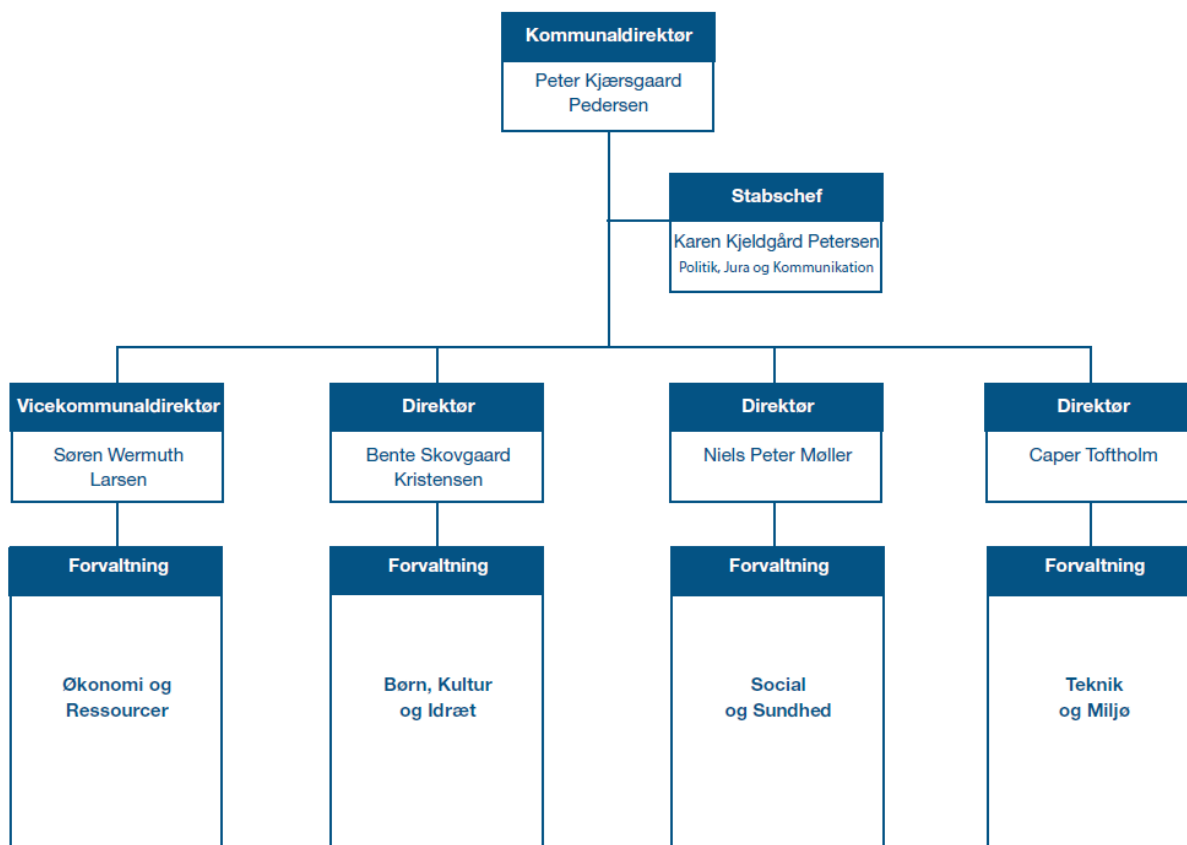
Michael S. Nielsen  
Registreret revisor

## Brøndby Kommunes organisation

Borgmesteren er – foruden at være formand for kommunalbestyrelsen og økonomiudvalget – også den øverste ansvarlige for kommunens samlede administration. Kommunalbestyrelsen består af 19 medlemmer. Der er et økonomiudvalg og seks fagudvalg.

Borgmesteren indgår i direktion, hvor han sammen med kommunaldirektøren, vicekommunaldirektøren og kommunens tre øvrige direktører udgør kommunens øverste administrative ledelse.

Hver enkelt direktør er overordnet ansvarlig for en forvaltning: Økonomi- og Ressourceforvaltningen; Børne-, Kultur- og Idrætsforvaltningen; Social- og Sundhedsforvaltningen og Teknik- og Miljøforvaltningen. Der er yderligere et område, Staben for Politik, Jura og Kommunikation som refererer direkte til kommunaldirektøren.



## Året der gik

Årets begivenheder har i den grad været påvirket af COVID-19. Dette gælder både når vi taler fælleskab, afsavn, folkesundhed og økonomi. Vi kan med stolthed sige, at Brøndbys borgere har vist et fælleskab og har løftet i flok både når det gælder samarbejdet på fx skoleområdet, nabo hjælp eller forståelse for den omskiftelige hverdag med ændrede restriktioner.

## Børnelivet

De mange og skiftende restriktioner som følge af pandemien kom til at præge året på alle områder.

Dagtilbudsområdet skulle på nær nogle få ugers egentlig nedlukning i foråret tilbyde pasning af alle fremmødte børn under varierende grader af restriktioner og retningslinjer. Det lykkedes takket være en stor indsats fra personalet og et konstruktivt samarbejde med forældrene. Børnepasningen rykkede i størst muligt omfang udendørs, og det medførte behov for etablering af telte, pavilloner, udendørs håndvaske mv.

Skolerne var også lukket ned i en periode i foråret og igen i slutningen af året. Fjernundervisning var en del af hverdagen i store dele af året, og en del af den fysiske undervisning og SFO-aktiviteter rykkede udendørs og til alternative steder som for eksempel kulturhuse. På trods af udfordringerne lykkedes det hele året at opretholde skolegangen i det omfang restriktionerne tillod det.

I forhold til udsatte børn og unge var det et krav, at indsatsen ikke måtte svækkes. Derfor blev såvel myndighedsopgaverne som de udførende opgaver afviklet som normalt i størst muligt omfang.

Sundhedsplejen måtte prioritere de mest udsatte familier, og spillede en vigtig rolle med sundhedsfaglig støtte og vejledning til de øvrige områder. Et helt konkret eksempel herpå var, at sundhedsplejerskerne var rundt på skolerne for at undervise i korrekt håndvask.

## Fritidslivet

COVID-19 betød også, at en meget stor del af fritids- og idrætsaktiviteterne enten blev aflyst eller måtte foregå under stramme rammer fastsat af sundhedsmyndighederne. Det var et hårdt år for foreningslivet, men der blev ydet en stor indsats for at gennemføre så mange aktiviteter som overhovedet muligt, og fra kommunens side blev

der støttet både økonomisk og med vejledning om de mange og varierende restriktioner.

Stort set alle større arrangementer blev aflyst. Det traditionsrige "Sommersjov" for kommunens skolebørn blev dog gennemført i en COVID-19 tilpasset udgave. Et stort tilskud fra staten til kommunerne gjorde det muligt at gennemføre en række aktiviteter for børn i sommerferien. De statslige midler blev blandt andet brugt til camps i idrætsklubber, cirkusforestillinger, ture for udsatte kriminalitetstruede piger samt en række ture og ekstra aktiviteter i Ungdomsskolens regi. Mere end 1.300 børn og ledsagende voksne fik glæde af aktiviteterne.

Fra den 1. januar 2021 og fem år frem skal Brøndby Kommune være visionskommune i det landsdækkende projekt Bevæg dig for livet, som er DIF (Danmarks Idrætsforbund) og DGI's (Danske Gymnastik- og Idrætsforeningers) fælles vision om at blive verdens mest idrætsaktive nation i 2025. I 2020 blev der arbejdet med forberedelsen af dette store projekt, og i november blev der holdt temamøde i kommunalbestyrelsen om projektet.



## Kulturlivet

Kulturlivet var også et af de områder, som blev ramt hårdt af COVID-19 restriktionerne. Kulturhusene var nogen af de sidste, som fik lov at genåbne efter forårets nedlukning, og nogen af de første, som blev lukket ned igen i slutningen af året. I de måneder, hvor det var muligt at holde åbent i husene, var aktiviteterne stærkt præget af reducerede deltagerantal.

Året 2020 var det første år med den nye organisering på ungdoms- og musikskoleområdet, som nu er samlet under Kulturudvalget. På trods af COVID-19 kom den nye organisering godt i gang. Den skal sikre sammenhængen mellem



Ungdomsskolen og Musikskolen samt de decentrale tilbud, såsom Middelalderlandsbyen, Naturskolen og Sejlerhuset.

### Værnemidler skal der til

Siden udbruddet af COVID-19 i marts 2020 har hjælpemiddelområdet været et stort indsatsområde i Ældre og Omsorg og i den øvrige kommune. Der skulle indkøbes værnemidler til hele kommunen og opgaven med indkøb, logistik, opbevaring og korrekt anvendelse af værnemidler har været meget ressourcerævende. I foråret var der udtalte leveringsudfordringer, så her blev foretaget alternative indkøb og løsninger for at sikre kommunes borgere og medarbejdere – senere blev en national indkøbsordning etableret. Siden sommer har leveringerne været stabile.

### Ekstraordinære renoveringsopgaver

På baggrund af COVID-19 situationen i foråret 2020 og et ønske om at bidrage til fastholdelse af aktiviteten i erhvervslivet og hos lokale virksomheder, vedtog kommunalbestyrelsen i april 2020 at øge det normale budget til bygningsvedligeholdelse med 25 mio.kr. – heraf blev 6 mio.kr. øremærket til energiområdet. Beslutningen indebar en forøgelse på 125 pct. af den normale årlige bevilling til formålet, og det affødte et højt aktivitetsniveau i området Kommunale Ejendomme, som lykkedes med at igangsætte opgaver umiddelbart inden sommerferien 2020.

En stor del af de ekstraordinære midler, ca. 13 mio. kr., er anvendt til forbedringer på kommunens skoler, hhv. Brøndby Strand Skole og Brøndbyvester Skole. Ca. 6 mio. kr. er anvendt på meget tiltrængte bygningsforbedringer og udskiftning af tekniske installationer på Langbjerg. Der er desuden på tværs af ejendomsporteføljen gennemført renovering af brugsvandsinstallationer med henblik på at minimere risiko for legionella i bl.a. skoler og daginstitutioner.

### Fortsat byudvikling i Brøndby kommune

På trods af COVID-19 har Brøndby holdt fokus og fortsat det gode arbejde med at sikre borgernes velfærd. Der er bl.a. arbejdet videre med Kirkebjerg, som nævnt i borgmesterens forord.

Omdannelsen af Kirkebjerg medfører en stigning i antallet af børn tilhørende Brøndbyvester skoledistrikt, som ikke kan håndteres inden for skolens nuværende rammer. Der forventes frem mod 2030 at blive behov for seks fulde spor på

hhv. indskolingen på Krogagervej og udskolingen på Tornehøj. I dag huser skolen fem spor og en række mindre specialklasser. Skolen rummer desuden SFO og klub, hvor pladsbehovet forventes at stige tilsvarende.



I løbet af 2019-2020 blev kapacitetsbehovet vurderet. Der er foretaget en grundig analyse af de eksisterende rammer, og skoleudvidelsen er blevet planlagt i en god, tæt dialog med skolebestyrelsen og skoleledelsen. Der er i arbejdet lagt stor vægt på samtidig at optimere udnyttelsen af skolens arealer og på at indarbejde en opgradering og modernisering af skolens læringsmiljøer. I august 2020 vedtog kommunalbestyrelsen beslutningen om "Rokade og etapeplan for Brøndbyvester Skole". De første arbejder igangsættes i starten af 2021. Planen arbejder med en udvidelse i tre etaper frem mod 2030, hvor de konkrete tiltag detaljeres og udføres i takt med udbygningsbehovet. Etape 1, som der er afsat ca. 40 mio. kr. til, er besluttet og igangsat. Arbejderne udføres i løbet af 2021/2022.

Behovet på dagtilbudsområdet vurderes også at ændre sig i flg. "Strategirapport for dagtilbudskapacitet omkring Kirkebjerg" – en prognose for befolkningsudviklingen og det afledte behov for daginstitutionspladser i området. Det forventes på nuværende tidspunkt, at bosætningen i Kirkebjerg vil udløse et behov for ca. 375 institutionspladser over de kommende fire-fem år. Rapporten indeholder desuden forslag om, hvordan kapaciteten kan tilvejebringes på konkrete lokaliteter i Brøndbyvester, som præsenteres i tre mulige scenarier. Kommunalbestyrelsen traf beslutning om kapacitetsudvidelsen og afsatte en samlet sum på ca. 77 mio. kr. til formålet.

Hovedelementerne i kapacitetsudvidelsen er: Ombygning og etablering af et nyt dagplejehus på

Tranemosegård, udvidelse af to institutioner ved Glentemosen – Glentebo og Hvidtjørnen – samt bygning af to nye institutioner ved hhv. Tranehaven og Kirkebjerg Søpark. Ombygningen af Tranemosegård er igangsat og forventes afsluttet primo 2021 og udvidelserne af hhv. Glentebo og Hvidtjørnen er projekteret og forventes at stå færdige til sommerferien 2021. De nye dagtilbud ved Tranehaven og Kirkebjerg Søpark bygges som profilinstitutioner – Tranehaven med temaet ”Bæredygtighed, natur og biodiversitet” og Kirkebjerg Søpark med temaet ”Idræt, bevægelse og kulturelle udtryksformer”. Institutionerne forventes at være indflytningsklare hhv. medio 2022 og medio 2024.

### Større fleksibilitet for ledige

Jobcenter Brøndby har arbejdet med at øge fleksibiliteten og tilgængeligheden for ledige borgere. Det har resulteret i, at jobcenteret nu kan tilbyde hjælp til jobsøgning døgnet rundt via et digitalt jobsøgnings- og vejledningsværktøj: Det Digitale Jobcenter.

Det Digitale Jobcenter består af en række web-moduler med emner inden for fx CV, ansøgning, jobsamtale, LinkedIn, motivation mv., og det er derfor let for den ledige og jobcenteret at sætte ind, der hvor det giver mest mening for den ledige. Ideen er, at den ledige via online-modulerne kan forberede sig før mødet med jobcenteret og efterfølgende kan arbejde videre i modulerne ud fra de konkrete ting, som blev aftalt på mødet. Samtidig kan platformen bruges som konkret vejledningsværktøj. Den ledige kan således til enhver tid tilgå alle modulerne via web-browser eller en app på telefonen, og det bliver derfor lettere for den enkelte at søge viden om jobsøgning, når behovet opstår. Hvis en ledig fx bliver indkaldt til en jobsamtale hos en arbejdsgiver, kan vedkommende hurtigt finde konkrete handlingsorienterede videoer og øvelser, som forberedelse til samtalen.

Det Digitale Jobcenter tilbydes i første omgang til de mest ressourcestærke ledige, men håbet er, at det på sigt kan udbredes til flere af jobcenterets målgrupper.

### Ældrecenter Vesterled

Kommunalbestyrelsen har afsat midler til opførelse af et nyt ældrecenter ved Vesterled i Brøndbyvester. Arbejdet med udformningen af centret har stået på i 2019-2020. Projektet er udformet med en grundig inddragelse af borgere

og fremtidige beboere og brugere. Det foreløbige dispositionsforslag blev politisk godkendt i april 2020 og som led i offentliggørelsen af lokalplan og endeligt projektforslag blev der afholdt et velbesøgt, virtuelt borgermøde om projektet i oktober 2020. Projektforslaget blev endeligt godkendt på kommunalbestyrelsens møde i december 2020.

Ældrecenter Vesterled kommer til at rumme 152 boliger fordelt i fem bygninger, og udover almene plejeboliger opføres 60 skærmede boliger og flexpladser. Centrets hovedhus vil desuden – ud over fællesfaciliteter til administration, kirkerum, produktion og café – indeholde et antal rehabiliteringspladser. Der er desuden fokuseret på at etablere attraktive, grønne udearealer til udendørs aktivitet og ophold for de kommende beboere og brugere. Projektet forventes udbudt i første halvdel af 2021 med henblik på indgåelse af entrepriseaftale ultimo 2021.



### Ændringer i trafikken

Kommunen er præget af ombygninger på vejene. Dels pga. Hovedstadens letbane, der får to stationer i Brøndby Kommune, og dels fordi Kirkebjerg skal omdannes fra erhvervsområde til en ny levende bydel.

Der vil også ske en del ændringer i trafikken i Brøndby Strand. Både i forbindelse med, at bus 500S bliver opgraderet til en +way forbindelse igennem Brøndby og i forbindelse med, at de fem højhuse skal nedrives.

Der er særligt fokus fra kommunalbestyrelsen om at forbedre trafiksikkerheden, trygheden, fremkommeligheden og tilgængeligheden. Farten er sat ned på Østbrovej og dele af Roskildevej, som samtidig har gjort trafikstøjen mindre. Nogen af tiltagene som står beskrevet i

trafikhandlingsplanen hænger sammen med støjhandlingsplanen. Fartgrænsen bliver sat ned på nogle veje for at forbedre sikkerheden og det medfører samtidig, at trafikstøjen mindskes.

Der er etableret 450 eventparkeringspladser mellem motorvejen og Ringstedbanen, som kan tages i brug ved kommende hjemmekampe på stadion eller andre store events i Sportsbyen, og på den måde aflaste det øvrige vejnet.



### Hovedstadens Letbane

Hovedstadens letbane strækker sig fra Lyngby-Taarbæk Kommune i nord til Ishøj Kommune i syd og forventes at åbne i 2025. I 2020 har ledningsomlægningerne fyldt en del i vejilledet, og der er givet foreløbige myndighedsgodkendelser af detailprojektet.

Lokalplanen for den kommende letbaneforplads ved Kirkebjerg er blevet vedtaget endeligt.

## Økonomisk beretning

Brøndby Kommune har en økonomisk politik for perioden 2019-2022, som sætter retningen og rammen for kommunens økonomi i de kommende år. Politikken har derfor været en naturlig del af budget 2020.

Brøndby Kommunes økonomiske politik bygger på følgende generelle principper.

- Kommunalbestyrelsen fastsætter med den økonomiske politik en forpligtende fælles ramme og et fælles udgangspunkt for økonomiske beslutninger – både i kommunalbestyrelsen og i forvaltningen
- Kommunalbestyrelsen vil med den økonomiske politik sikre, at der fortsat er overordnet balance i økonomien ved udgangen af politikens gyldighedsperiode gennem sikring af et fortsat fornuftigt forhold mellem løbende udgifter og løbende indtægter samt en solid kassebeholdning
- Kommunalbestyrelsen vil sørge for, at Brøndby Kommune overholder de økonomiske aftaler og økonomiske rammer, som kommunerne indgår med staten
- Kommunalbestyrelsen vil fortsat udvise forsigtighed i budgetlægningen og fx ikke basere budgettet på usikre forudsætninger
- Kommunalbestyrelsen vil revidere den økonomiske politik, hvis forudsætningerne ændrer sig væsentligt

## Den økonomiske situation

Brøndby Kommune har en sund økonomi. Det skyldes, at der gennem en årrække er blevet ført en ansvarlig økonomisk politik. Samtidig har kommunens medarbejdere i det daglige forvaltet kommunens penge med mådehold og forsigtighed.

Kassebeholdningen pr. 31. december 2020 ender på 345 mio. kr.

Brøndby Kommune har en lav gældsætning, idet kommunens gæld er på 0 kr. pr. indbygger<sup>1</sup>.

I de senere år har Brøndby Kommunes regnskaber vist lavere udgifter, end hvad der var forudsat i budgetterne. Regnskabsresultaterne har været med til at skabe grundlaget for den store kassebeholdning.

I 2020 har kommunalbestyrelsen valgt at trække ekstraordinært på kassebeholdningen ved at igangsætte flere anlægsprojekter for at fastholde aktiviteterne i erhvervslivet.

## De politiske mål

Der er både i budget 2020 samt budget 2021 indarbejdet et råderum til politisk prioritering. Råderummet giver kommunalbestyrelsen mulighed for at omstille og få prioriteret indsatsområder hurtigt. I budget 2020 var råderummet på 8,2 mio. kr.

Brøndby Kommune har mulighed for at søge at udvide kommunens serviceramme gennem økonomiaftalen og alternativt i de mellemkommunale forhandlinger, som ligger i august/september. Kommunalbestyrelsen finder det rimeligt og nødvendigt, at Brøndby Kommune benytter sig af dette, så der skabes plads til de nye serviceudgifter, der følger af den befolkningstilvækst. I økonomiaftalen for 2020 fik Brøndby Kommune et løft af servicerammen til bl.a. de demografiske udfordringer.

Udligningsreformen i 2018 blev ikke til noget, hvilket skabte en usikker situation for alle landets kommuner. Da det gav en væsentlig usikkerhed for Brøndbys indtægtsgrundlag fra tilskud og udligning for kommunen valgte Brøndby Kommune at fastholde skatten i 2020.

I 2020 blev en ny udligningsreform vedtaget af et bredt flertal i Folketinget. Den har virkning fra og med 2021.

## Sådan bedømmes regnskabet

Der er en række faktorer, som er væsentlige at

---

<sup>1</sup> Eksklusiv ældreboliglån, 2020 Indenrigs- og Boligministeriets kommunale nøgletal



kigge på, når et regnskab vurderes mod det oprindelige budget, som er vedtaget af kommunalbestyrelsen.

### Driftsudgifter

Under driftsudgifterne skelnes der ofte mellem serviceudgifter, som kommunen kan påvirke ved fastsættelsen af sit serviceniveau, og ikke-serviceudgifter, som kommunen kun i ringe grad kan påvirke, da udgifterne er stærkt konjunkturafhængige, og borgeren desuden ofte har et objektivi retskrav på en ydelse. Ikke-serviceudgifter er typisk overførselsudgifter, altså direkte indkomstoverførsler til borgeren.

Inddelingen af driftsudgifterne mellem serviceudgifter og overførselsudgifter (og det brugerfinansierede område) har gennem de senere år fået en stadig større bevågenhed. Den øgede opmærksomhed skyldes, at serviceudgifternes omfang er blevet et meget centralt – hvis ikke det mest centrale – emne i forhandlingerne om økonomiaftalen mellem Regeringen og Kommunernes Landsforening (KL). Endvidere har Regeringen og Folketinget gennem lovgivning fået vedtaget, at udbetalingen af en vis del af bloktilskuddet til kommunerne er gjort betinget af, at serviceudgifterne ved budgetlægningen ikke overskrider den mellem Regeringen og KL aftalte serviceramme, samt at serviceudgifterne i regnskaberne ikke overskrider det budgetlagte niveau.

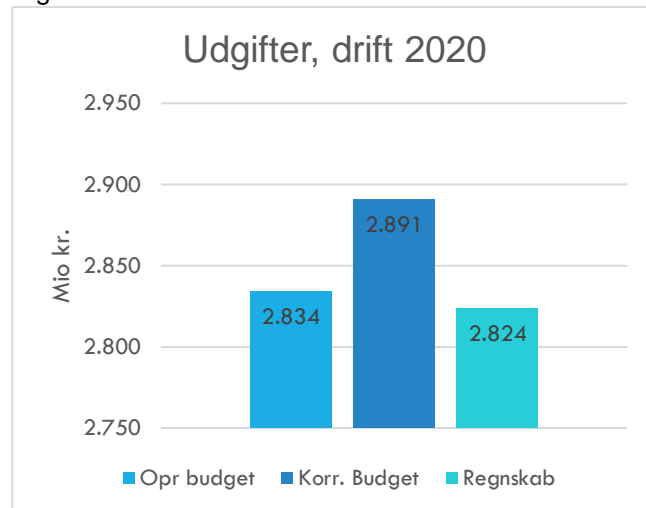
Serviceudgifterne udgør langt størstedelen af driftsudgifterne, 70 pct., i regnskab 2020.

Driftsudgifterne sammenholdt med det oprindeligt vedtaget budget afviger med 0,35 pct. Driftsudgifterne sammenholdt med det korregerede vedtaget budget afvigelser med 2,32 pct. Hovedårsagen til ændringen fra oprindeligt vedtaget budget til korregeret vedtaget budget er udvikling på beskæftigelsesområdet i form af bl.a. stigende udgifter til forsørgelse som følge af krisen. I figur 1 ses afvigelserne i kroner og øre.

Driftsudgifterne til COVID-19 anslås til at udgøre 57 mio. kr. i skrivende stund. En god portion af dem er anvendt til Brøndby Kommunes hjemmepleje. Derudover er der brugt en del til klargøring af skole og daginstitutionsområdet, så børnene kunne vende trygt tilbage. Der har også været større udgifter til værnemidler, så vi har været i stand til at følge de gældende retningslinjer fra staten. Regeringen har dog

holdt hånden under kommunerne, således at kommunerne holdes nogenlunde skadesløse.

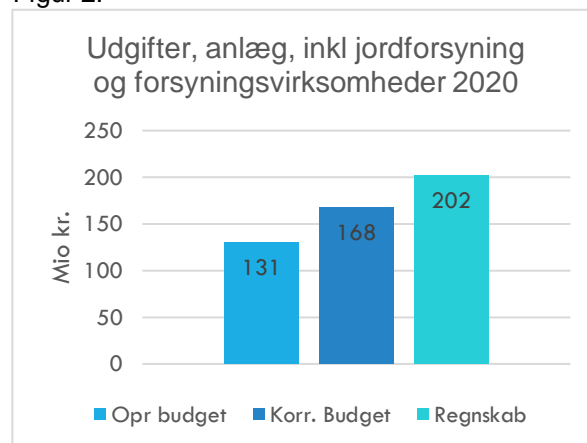
Figur 1.



### Anlægsudgifter

Brøndby Kommune har i 2020 afholdt anlægsudgifter for ca. 202 mio. kr., dette er inklusiv jordforsyning og forsyningsvirksomheder. De 57 mio. kr. af udgifter vedr. køb af grund i Kirkebjerg. Grundet COVID-19 besluttede regeringen at ophæve anlægsloftet i 2020, og Brøndby Kommune har derfor haft mulighed for at sætte nogen anlægsprojekter i gang tidligere end planlagt. Regeringen besluttede at ophæve anlægsloftet som et led i en større handleplan for at hjælpe dansk økonomi.

Figur 2.

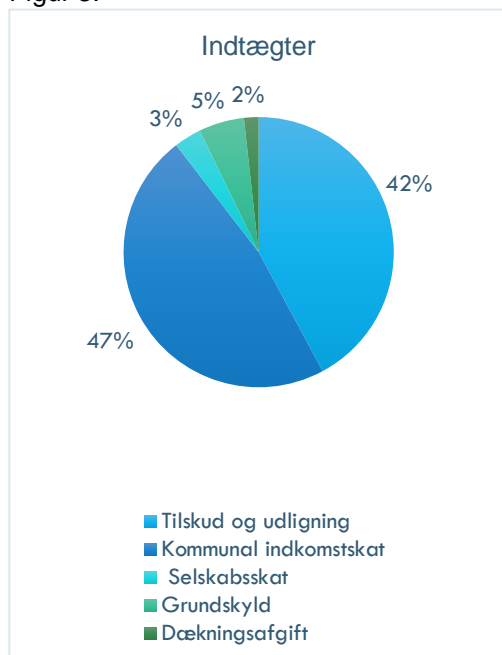


### Hvor kom pengene fra?

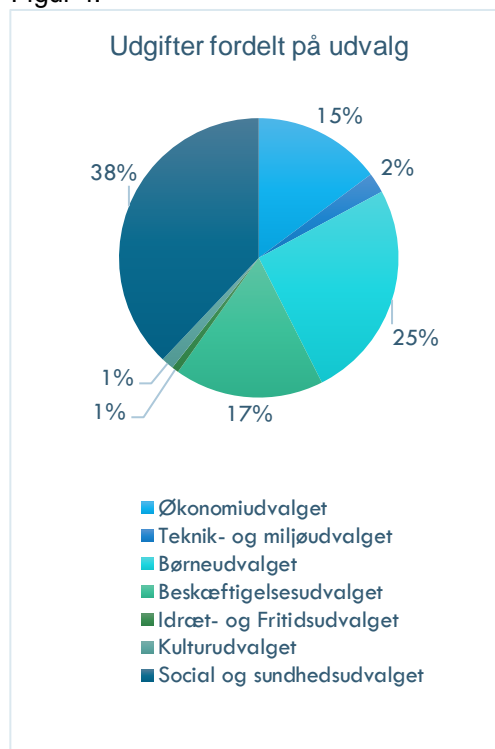
Kommunens indtægter kommer primært fra skatter, tilskud og udligning. Derudover har kommunen i et begrænset omfang mulighed for at sikre finansiering via lånoptagelse.

I figur 3 kan fordelingen af Brøndbys Kommunes indtægter for 2020 ses:

Figur 3.



Figur 4.



### Hvad blev pengene brugt til?

Brøndby Kommunes udgifter kan inddeles efter en række parametre med forskellig hensigt og anvendelighed. Nedenfor fokuseres på inddelinger mellem drift og anlæg, service og ikke-service og inddeling efter politisk organisation.

Langt størstedelen af kommunens udgifter er driftsudgifter, som i regnskab 2020 udgjorde 96 pct., mens anlægsudgifter udgjorde 4 pct. i regnskab 2020.

### Politisk organisation

Driftsudgifterne er inddelt efter politisk udvalg. Fordelingen af driftsudgifter på udvalgt kan ses i figur 4.

### Driftsresultatet

Det samlede resultat af regnskabet er økonomisk set tilfredsstillende. Brøndby Kommunen har en sund likviditet og bidrager til en sund offentlig økonomi. Det giver Brøndby Kommune mulighed for at finansiere en del af anlægsinvesteringerne.

Driftsresultatet skyldes generelle mindreforbrug på de fleste udvalg. Kun på meget få bevillingsområder er det oprindeligt vedtagne budget overskredet. På alle disse områder er der forklaringer på overskridelserne, jf. regnskabsbemærkningerne, hvor tallene kan ses samlet (service/ikke service). I bemærkningerne kommenteres der udelukkende på afvigelserne mellem korrigeret budget og regnskabet i hovedtræk. I regnskabsbemærkningerne kan det bl.a. ses at der på bygningsdrift er en medudgift på 7,2 mio. kr. Dette skyldes primært corona relaterede udgifter. På dagtilbudsområdet er der et mindreforbrug på 6,3 mio. kr., dette skyldes hovedsageligt færre indskrevne børn henover foråret og sommeren. Forsørgelsesydelse er steget og har resulteret i et merforbrug på 13,8 mio. kr., dette skyldes at der er kommet flere ledige i forbindelse med krisen. I regnskabsbemærkningerne er der uddybende forklaringer på de væsentligste afvigelserne.

## Serviceudgifter fordelt på politikområderne

Tabel 1 viser afvigelserne i forhold til oprindeligt vedtaget budget og korrigeret budget på serviceudgifterne fordelt på politikområder.

Drift, serviceudgifter, opgjort i 1.000 kr., netto	Over- /underskud ift. opr. vedt. budget	I pct.	Over- /underskud ift. korr. vedt. budget	I pct.
<b>1 Økonomiudvalget</b>	<b>22.873</b>	<b>5%</b>	<b>16.139</b>	<b>4%</b>
01 Politisk organisation	1.255	13%	1.391	14%
02 Administrativ organisation - rådhuspersonale mv.	-525	0%	4.447	2%
03 Lønpuljer mv.	28.585	29%	11.624	14%
04 Fællesudgifter	4.094	7%	5.942	10%
05 Bygningsdrift	-10.536	-12%	-7.265	-8%
<b>3 Teknik- og Miljøudvalget</b>	<b>-1.073</b>	<b>-2%</b>	<b>923</b>	<b>1%</b>
01 Miljø, Plan og fællesudgifter	-950	-4%	628	3%
03 Veje og grønne områder	-123	0%	295	1%
<b>5 Børneudvalget</b>	<b>11.822</b>	<b>2%</b>	<b>9.911</b>	<b>1%</b>
01 Folkeskolen	-17	0%	3.625	1%
02 Dagtilbud	5.791	3%	6.293	3%
03 Det specialiserede børneområde	6.048	5%	-7	0%
<b>6 Beskæftigelsesudvalget</b>	<b>4.024</b>	<b>47%</b>	<b>4.534</b>	<b>50%</b>
02 Aktivering	1.444	58%	1.677	61%
03 Undervisning og vejledning	2.580	43%	2.857	46%
<b>7 Idræts- og Fritidsudvalget</b>	<b>-466</b>	<b>-2%</b>	<b>2.465</b>	<b>10%</b>
01 Idræt og Fritid	-466	-2%	2.465	10%
<b>8 Kulturudvalget</b>	<b>813</b>	<b>2%</b>	<b>2.653</b>	<b>6%</b>
01 Kultur	813	2%	2.653	6%
<b>9 Social- og Sundhedsudvalget</b>	<b>7.672</b>	<b>1%</b>	<b>19.161</b>	<b>3%</b>
01 Det specialiserede voksenområde	-8.771	-4%	-2.248	-1%
02 Ældreområdet	14.611	3%	19.976	4%
03 Sundhedsområdet	1.355	6%	1.063	5%
04 Det borgernære område	476	25%	369	20%
<b>TOTAL</b>	<b>45.665</b>	<b>2%</b>	<b>55.785</b>	<b>3%</b>

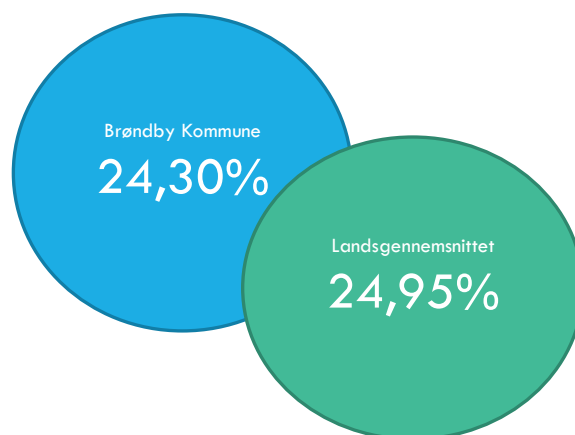
## Kommunens vigtigste indtægtskilde – skat

Skatter er kommunens vigtigste indtægtskilde, da det har betydning for hvordan kommunen kan finansiere sig.

Ved kommunens budgetlægning af indtægtsgrundlaget kan der vælges mellem selvbudgettering og statsgaranti. Brøndby Kommune har valgt det statsgaranterede skattegrundlag, som staten har udmeldt, og er dermed sikret indtægtsgrundlaget.

I Brøndby Kommune er udskrivningsprocenten på 24,30 pct., som er den 14. laveste i landet iflg. Indenrigs- og Boligministeriets nøgletal. Landsgennemsnittet er på 24,95 pct.

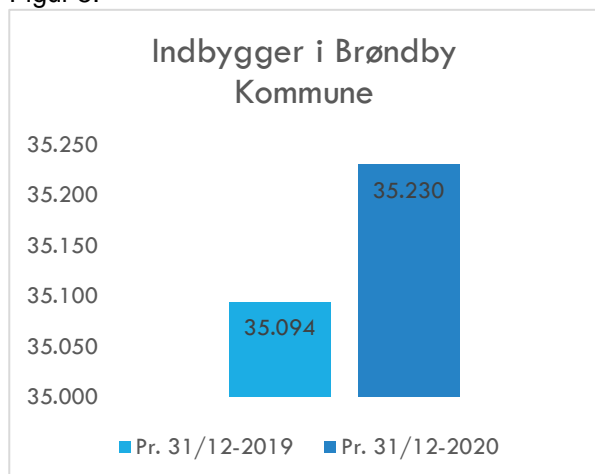
Udskrivningsprocenten for indkomstskatten i 2020



Tabel 2.

Oversigt over skatteudskrivninger og skatteprocenter				
	2017	2018	2019	2020
Udskrivningsprocenten for indkomstskat - Brøndby	24,30%	24,30%	24,30%	24,30%
Udskrivningsprocenten for indkomstskat - landsgennemsnit	24,91%	24,91%	24,93%	24,95%
Kirkeskat - Brøndby	0,80%	0,80%	0,80%	0,80%
Kirkeskat – Landsgennemsnittet	0,87%	0,87%	0,87%	0,88%
Grundskyldspromillen - Brøndby	20,50‰	20,50‰	20,50‰	20,50‰
Grundskyldspromillen - Landsgennemsnit	26,12‰	26,12‰	26,14‰	26,18‰

Figur 5.



## Brøndby Kommunes indbyggere

Stigende indbyggertal i 2020

Genhusningen af de fem højhuse har været i fuld gang de sidste par år og har nu nået sin afslutning. Derfor er der i udarbejdelsen af befolkningsprognosen for 2020-2030 taget højde for genhusningen og de konsekvenser, det har for befolkningsudviklingen. Byggeriet af ungdomskollegiet har også haft en positiv indvirkning på, at den faldende tendens i befolkningsudviklingen nu er vendt.



## Likviditeten Kassekreditreglen

Brøndby Kommune overholder kassekreditreglen, som går ud på at den gennemsnitlige kassebeholdning over 365 dage skal være mindst 0. Hvis en kommunens gennemsnitlige kassebeholdning ikke er mindst 0, kan kommunen komme under administration af Indenrigs- og Boligministeriet.

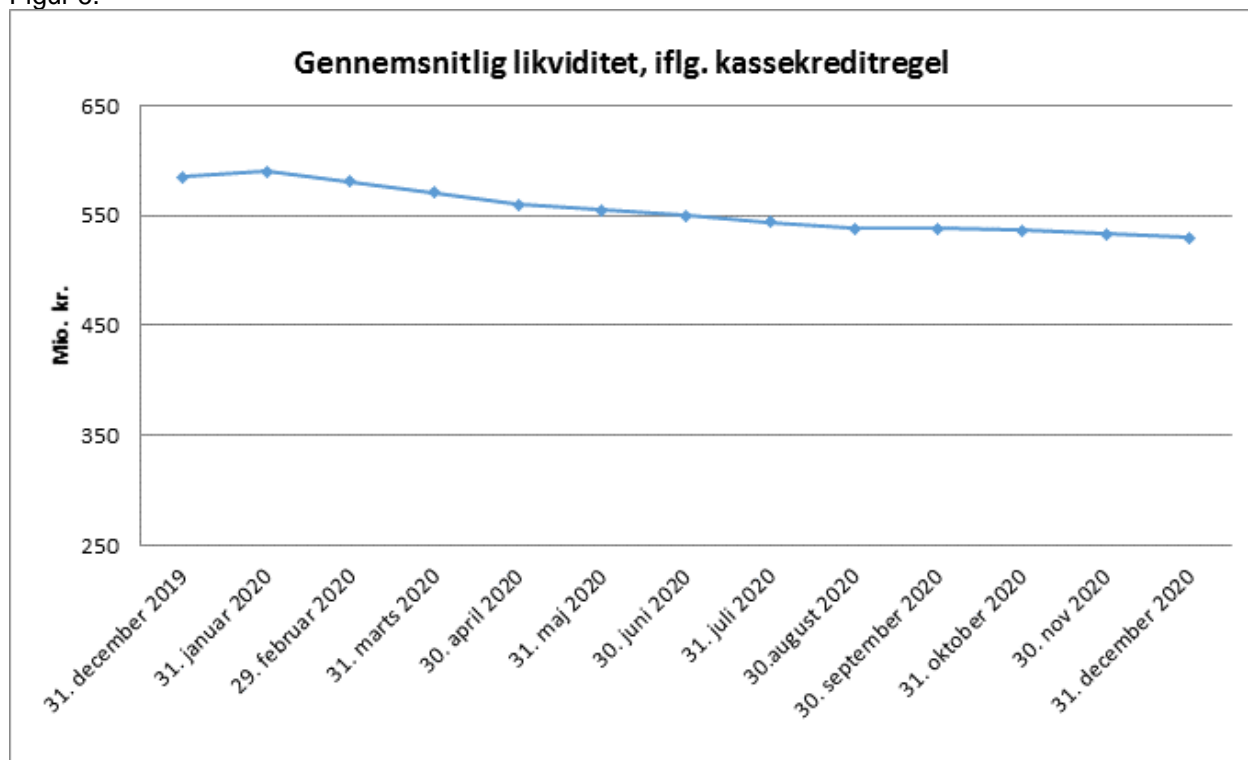
Likviditeten efter kassekreditreglen var ultimo december 2020 på 530 mio. kr., hvilket er over de 200 mio. kr., som der sigtes efter i de politiske mål. En solid kassebeholdning må anses for at være resultatet af en ansvarlig økonomisk politik. I den sidste budgetopfølgning for 2020 var likviditeten efter kassekreditreglen budgetteret til at udgøre 479 mio. kr. ultimo 2020.

Brøndby Kommune havde ultimo 2020 likviditet efter kassekreditreglen på 15.350 kr. pr. indbygger<sup>2</sup>.

Likviditeten, efter kassekreditreglen, har været svagt faldende gennem 2020.

Overordnet er likviditeten stabil, se nedenstående graf.

Figur 6.



<sup>2</sup> 4. kvartal 2020, Indenrigs- og Boligministeriets kommunale nøgletal.

## Anvendt regnskabspraksis

### Generelt

Brøndby Kommunes regnskab aflægges i henhold til gældende lovgivning og efter de retningslinjer, der er fastlagt af Indenrigs- og Boligministeriet i Budget- og regnskabssystemet for kommuner. Regnskabet aflægges som et totalregnskab, der omfatter alle drifts-, anlægs- og kapitalposter.

Kommunens regnskabspraksis er detaljeret fastlagt i et bilag til kommunens Principper for økonomistyring, men skitseres overordnet her.

### God bogføringsskik

Kommunens bogføring foretages i overensstemmelse med god bogføringsskik. Den gode bogføringsskik kan beskrives som den praksis, der til enhver tid anses for god skik og brug blandt kyndige og ansvarsbevidste fagfolk inden for bogføringsområdet.

Det er en forudsætning for god bogføringsskik, at reglerne i Budget- og regnskabssystemet for kommuner samt øvrige relevante forskrifter er fulgt.

Regnskabsmaterialet omfatter de faktiske registreringer, herunder transaktionsspor, beskrivelser af bogføringen, herunder aftaler om elektronisk dataudveksling, beskrivelser af systemer til at opbevare og fremfinde opbevaret regnskabsmateriale, bilag og anden dokumentation, oplysninger i øvrigt, som er nødvendige for kontrolsporet, regnskaber samt revision.

### Ændringer i regnskabspraksis i forhold til foregående år

Ingen ændring i regnskabspraksis.

### Driftsregnskab

Indregning af indtægter, udgifter og omkostninger drifts- og anlægsudgifter i regnskabsopgørelsen indregnes i det regnskabsår, de vedrører. Dette er forudsat, at de er kendte for kommunen inden udløbet af supplementsperioden.

### Præsentation af udgiftsregnskabet

Præsentation af kommunens årsregnskab tager udgangspunkt i det udgiftsbaserede regnskab. Årsregnskabets primære funktion er at kunne sammenholde regnskabet med budgettet, der er opgjort efter udgiftsbaserede principper.

Årsregnskabet indeholder en afrapportering af kommunens resultat og præsentation af kommunens væsentlige faglige resultater og aktivitetsniveau.

### Ekstraordinære poster

Her beskrives eventuelle driftsmæssige dispositioner, som er ekstraordinære for det pågældende regnskabsår.

Der sondres mellem indtægter og omkostninger afledt af kommunens primære og ekstraordinære aktivitet. Sidstnævnte vedrører aktiviteter, der ikke forventes at være tilbagevendende, og som ikke har sammenhæng til den ordinære aktivitet, fx ekstraordinære tab afledt af naturkatastrofer, ekstraordinær afhændelse af aktiver, ekspropriationer el.lign.

Brøndby Kommunes regnskab 2020 indeholder ingen ekstraordinære poster.

### Bemærkninger til regnskabet

Styrelsesloven fastsætter, at årsregnskabet i fornødent omfang skal være ledsaget af bemærkninger, navnlig vedrørende væsentlige afvigelser mellem bevillings- og regnskabsbeløb. Bemærkningerne findes i regnskabets bemærkningsdel.

### Balancen

Præsentation af balancen.

Formålet med balancen er at vise kommunens aktiver og passiver opgjort henholdsvis ultimo regnskabsåret og året før, idet der ved passiver forstås summen af egenkapital og forpligtigelser.

Der er af Indenrigs- og Boligministeriet fastsat formkrav til, hvordan balancen skal udarbejdes.

### Materielle anlægsaktiver

Aktiver indregnes som hovedregel i balancen til kostpris og afskrives over den forventede levetid. Ejendomsretten dokumenteres via bogførte fakturaer og leasingaftaler m.v.

Ejendomsretten til de i balancen indregnede grunde og bygninger er dokumenteret via elektronisk indhentede tingbogsattester.

Aktiver med en levetid på et år eller derunder – samt aktiver under 100.000 kr. – afskrives straks og registreres således ikke i anlægskartoteket.

Indretning af lejede lokaler samt anlæg, driftsmateriel og inventar, herunder IT-udstyr,

måles til kostpris med fradrag af akkumulerede af- og nedskrivninger.

Kostprisen omfatter anskaffelsesprisen samt omkostninger direkte tilknyttet anskaffelsen indtil det tidspunkt, hvor aktivet er klar til at blive taget i brug.

Aktivtype	Levetider
Bygninger	10-50 år
Tekniske anlæg, maskiner mv.	5-100 år
Inventar, IT-udstyr mv.	3-10 år
Immaterielle anlægsaktiver	Op til 10 år

Udgifter på over 100.000 kr., der medfører en væsentlig forbedring af et aktivs egenskaber eller en væsentlig forlængelse af et aktivs levetid, aktiveres sammen med det pågældende aktiv og afskrives over den nye levetid. Udgifter til mindre reparationer o. lign. som ikke har væsentlig indflydelse på aktivets levetid eller egenskaber i øvrigt, udgiftsføres i det regnskabsår, hvori de afholdes.

### Grunde og bygninger

Ejendomme anskaffet før 1. januar 1999 værdiansættes pr. 1. januar 2007 til ejendomsvurderingen for ejendommen pr. 1. januar 2004 fratrukket afskrivninger frem til 1. januar 2007.

Bygninger og grunde anskaffet efter 1. januar 1999 indregnes til anskaffelsespris med fradrag af afskrivninger. Der afskrives ikke på grunde.

### Øvrige anlægsaktiver

Øvrige materielle anlægsaktiver er indregnet til anskaffelsespris med fradrag af afskrivninger.

Levetider er som udgangspunkt fastlagt til følgende, jf. Indenrigs og Boligministeriets retningslinjer:

Såfremt der er afvejet fra levetiderne udmeldt af Indenrigs- og Boligministeriet, er dette baseret på en konkret vurdering af, at specifikke aktiver vil have en anden levetid end normalt for aktivtypen.

For enkelte aktiver fastsættes ved anskaffelsen en forventet scrapværdi, der ikke afskrives.

Der afskrives ikke på materielle anlæg under udførelse. Først når anlægget er ibrugtaget, påbegyndes afskrivning over anlæggets forventede levetid.

Infrastrukturelle anlægsaktiver (veje, signalanlæg, broer mv.) samt ikke-operationelle anlægsaktiver (arealer til rekreative formål samt naturbeskyttelses- og genopretningsformål) indregnes ikke i balancen.

Modtager kommunen en donation i form af et aktiv eller tilskud til finansiering af et aktiv, indregnes dette aktiv til den kostpris, som kommunen skulle have betalt for det, hvis det ikke var modtaget som en donation.

Passivposterne for sådanne aktiver vil være placeret på funktion 09.75.95.

Der gælder samme regler vedrørende minimumsgrænse og afskrivninger som ved øvrige aktiver.

Brøndby Kommune har pr. 31.12.2020 ikke modtaget donationer, som har krævet registrering.

### Finansielt leasede anlægsaktiver

Brøndby Kommune har pr. 31.12.2020 ingen finansielt leasede aktiver.

### Materielle anlægsaktiver under udførelse

Igangværende materielle anlægsaktiver værdiansættes til de samlede afholdte omkostninger på balancetidspunktet.

### Immaterielle anlægsaktiver

Immaterielle anlægsaktiver afskrives lineært over maksimalt 10 år. Ved kontrakter, aftaler o. lign. anvendes så vidt muligt den gældende kontraktperiode.

### Finansielle anlægsaktiver – aktier og andelsbeviser

Andele af interessentskaber, som Brøndby Kommune har medejerskab til, indgår i balancen med den andel af virksomhedernes indre værdi – jf. senest foreliggende opgørelse 2019 – som svarer til kommunens ejerandel.

For noterede aktier foretages indregningen til kursværdien pr. 31. december og for ikke noterede aktier og andre kapitalandele (andelsbeviser o. lign.) foretages indregningen efter indre værdis metode.

Selskaber, hvor kommunens indskud er fastsat ved lov, og hvor kommunen ikke kan udtrække

ejerandelene, indregnes ikke i kommunens balance.

### **Finansielle anlægsaktiver – langfristede tilgodehavender**

Tilgodehavender er optaget i balancen til nominel værdi under de respektive regnskabsposter hertil. Der nedskrives til imødegåelse af forventede tab til nettorealiseringsværdien.

### **Omsætningsaktiver – varebeholdninger**

Udgifter til indkøb af råvarer, hjælpematerialer samt andre forbrugsvarer udgiftsføres på anskaffelsestidspunktet.

Der er fra åbningsbalancen 2007 krav om registrering af varebeholdninger over 1 mio. kr. og/eller beholdninger med væsentlige forskydninger i lagerets størrelse fra år til år.

Varelagre mellem 100.000 kr. og 1 mio. kr. registreres, hvis der sker forskydninger i varelageret, som vurderes at være væsentlige.

Varebeholdning måles til kostpris efter FIFO-princippet (first in-first out).

Brøndby Kommune har pr. 31.12.2020 ingen varelagre, som kræver registrering.

### **Omsætningsaktiver – fysiske aktiver til salg**

Grunde og bygninger til salg er, i fald der foreligger en brugbar vurdering, opskrevet til forventet salgspris. Fysiske aktiver til salg måles til kostpris eller nettorealiseringsværdi, hvor denne er lavere. Der kan foretages opskrivning til den forventede salgspris.

### **Omsætningsaktiver – tilgodehavender**

Periodeafgrænsningsposter er optaget under omsætningsaktiver – tilgodehavender og vedrører udgifter og indtægter vedrørende efterfølgende regnskabsår.

### **Omsætningsaktiver – værdipapirer**

Værdipapirer omfatter beholdninger af kortfristede værdipapirer, der uden hindring kan omsættes til likvide beholdninger, og hvorpå der kun er ubetydelig risiko for værdiændringer. Værdipapirer indregnes til dagsværdi (kurs) på balancedagen.

### **Hensatte forpligtelser**

Forpligtelser indregnes i balancen, når kommunen på balancedagen har en retslig eller faktisk forpligtelse som resultat af en tidligere begivenhed, og det er sandsynligt, at afviklingen

heraf vil medføre et træk på kommunens økonomiske ressourcer, og der kan foretages en pålidelig beløbsmæssig måling af forpligtelsen. Kun hensatte forpligtelser, der enkeltvis overstiger 100.000 kr., indregnes i balancen.

Pensionsforpligtelser, der ikke er forsikringsmæssigt afdækket vedrørende tjenestemandsansatte og ansatte på tjenestemandslignende vilkår, optages i balancen under forpligtelser. Kapitalværdien af pensionsforpligtelsen er beregnet aktuarmæssigt ud fra forudsætninger fra Indenrigs- og boligministeriet. Minimum hvert 5. år foretages en aktuarmæssig beregning af pensionsforpligtelsen vedrørende tjenestemænd.

Brøndby Kommune fik senest foretaget en aktuarberegning pr. 31.12.2019, og denne blev lavet ud fra reglerne for beregning af forpligtelsen på beregningstidspunktet (primo 2019), som følger budget- og regnskabssystemet for kommuner.

Hensatte forpligtelser vedrørende eksempelvis miljøforurening, indfrielse af garantier til enkeltpersoner i henhold til social-/boliglovgivning, retssager og erstatningskrav, bonusbetalinger vedrørende jobcentre, åremålsansættelser og arbejdsskader indregnes på balancen til den løbende ydelses kapitaliserede værdi opgjort pr. forpligtigelse.

Fratrædelsesbeløb ved udløb af åremålsansættelser optages til nominel værdi i overensstemmelse med de indgåede aftaler.

Brøndby Kommune har forsikret sig mod arbejdsskader, hvorfor der ikke er behov for at indregne arbejdsskadeforpligtelser på balancen.

Opmærksomheden henledes på, at miljøforpligtelser primært indregnes ved at foretage nedskrivning af grundværdien. Brøndby Kommune har ingen miljøforpligtelser, der kræver registrering.

### **Langfristede gældsforpligtelser**

Langfristet gæld til realkreditinstitutter og andre kreditinstitutter er optaget med restgælden på balancetidspunktet.

Den kapitaliserede restleasingforpligtigelse vedrørende finansielt leasede anlægsaktiver indregnes i balancen som en gældsforpligtigelse, og leasingydelsens rentedel indregnes over kontraktens løbetid i resultatopgørelsen.

Andre gældsforpligtelser, som omfatter gæld til leverandører, andre myndigheder samt anden gæld, måles til nominel værdi.



Gæld i udenlandsk valuta reguleres til kursen ultimo regnskabsåret.

Som følge af en ny ferielov fra 2019 med samtidighedsferie skal der ske indefrysning af de feriemidler, lønmodtagerne optjener i perioden fra 1. september til 31. august 2020. De indefrosne midler er for regnskab 2020 ført i balancen ligesom i 2019 som Lønmodtagernes Feriemidler, som ligger under langfristede gældsforpligtelser. Den ændrede regnskabspraksis har kun betydning for kommunens balance ultimo 2019 og ultimo 2020.

### **Kortfristet gæld**

Kortfristet gæld til pengeinstitutter, staten, kirken, andre kommuner og regioner optages med restværdien på balancetidspunktet.

## Hoved- og nøgletal

Oversigt over væsentlige økonomiske nøgletal i 1.000 kr.	Regnskab 2016	Regnskab 2017	Regnskab 2018	Regnskab 2019	Regnskab 2020
<b>Regnskabsopgørelsen (udgiftsbaseret)</b>					
Resultat af ordinær driftsvirksomhed	-220.414	-190.415	-170.437	-171.767	-177.404
Resultat af det skattefinansierede område	-77.294	-68.320	-49.294	-74.618	19.108
Resultat af forsyningsvirksomheder, drift	-4.121	-5.405	-3.431	2.118	-245
Resultat af forsyningsvirksomheder, anlæg	1.629	-3.806	2.451	4.847	3.912
<b>Balance, aktiver</b>					
Anlægsaktiver i alt	2.235.402	2.165.571	2.145.886	2.120.561	2.122.241
Omsætningsaktiver i alt*	92.109	132.423	157.096	37.670	87.947
Likvide beholdninger	462.849	512.271	487.174	476.262	426.603
<b>Balance, passiver</b>					
Egenkapital	-	-1.735.681	-	-967.561	-887.092
	1.687.148		1.790.446		
Hensatte forpligtigelser	-448.857	-406.899	-362.974	-1.154.560	-
					1.097.130
Langfristet gæld	-411.651	-389.307	-343.250	-229.081	-320.110
- heraf ældreboliger	-214.868	-208.464	-178.866	-178.866	-167.360
Kortfristet gæld*	-242.705	-266.043	-293.487	-283.290	-332.459
Gennemsnitlig likviditet**	621.827	627.784	686.124	585.225	529.940
Likvide aktiver pr. indbygger (ultimo, i hele kr.)	12.996	14.415	13.702	13.552	12.996
Langfristet gæld pr. indbygger (ultimo, i hele kr.)	-11.558	-10.955	-10.955	-6.519	-11.558
<b>Skatteudskrivning</b>					
Udskrivningsgrundlag pr. indbygger (kr.)***	150.441	151.883	156.421	158.707	149.199
Udskrivningsprocent kommuneskat	24,5	24,3	24,3	24,3	24,3
Grundskyldspromille	20,5	20,5	20,5	20,5	20,5
Indbyggertal ultimo	35.616	35.538	35.555	35.143	35.215

I regnskabsopgørelsen indikerer - (minus), at der er tale om overskud/indtægt. For balanceposter indikerer - (minus) en forpligtelse (et passiv).

\* Kortfristet gæld er inklusiv nettogæld vedr. fonds, legater, deposita m.v.

\*\* Gennemsnitlig likviditet opgjort efter kassekreditreglen pr. 31. december 2020.

\*\*\* Personskatter. Baseret på primotal (statsgaranteret udskrivningsgrundlag divideret med primo indbyggertal).

## Driftsregnskab

Regnskabsopgørelse i 1.000 kr.		Budget 2020	Korrigeret budget	Regnskab 2020
<b>A. Det skattefinansierede område</b>				
<b>Indtægter</b>				
	Skatter	-1.694.054	-1.694.054	-1.690.686
	Tilskud og udligning*	-1.234.134	-1.234.134	-1.309.942
	<b>Indtægter i alt</b>	<b>-2.928.188</b>	<b>-2.928.188</b>	<b>-3.000.628</b>
<b>Driftsudgifter (ekskl. jordforsyning og forsyningsvirksomhed)**</b>				
	Økonomiudvalget	443.304	436.102	420.502
	Teknik- og Miljøudvalget	64.804	66.800	65.935
	Børneudvalget	732.117	729.527	717.433
	Beskæftigelsesudvalget	462.160	494.636	488.077
	Idræts- og Fritidsudvalget	20.580	23.511	21.046
	Kulturudvalget	41.323	43.163	40.510
	Social- og Sundhedsudvalget	1.071.121	1.098.501	1.072.124
<b>1</b>	<b>Driftsudgifter i alt</b>	<b>2.835.409</b>	<b>2.892.240</b>	<b>2.825.627</b>
	<b>Driftsresultat før finansiering</b>	<b>-92.779</b>	<b>-35.948</b>	<b>-175.002</b>
	Renter mv.	2.540	2.540	-2.402
	<b>RESULTAT AF ORDINÆR DRIFTSVIRKSOMHED</b>	<b>-90.239</b>	<b>-33.408</b>	<b>-177.404</b>
<b>Anlægsudgifter (ekskl. jordforsyning og forsyningsvirksomhed)</b>				
	Økonomiudvalget	50.039	81.171	75.507
	Teknik- og Miljøudvalget	7.980	13.243	17.367
	Børneudvalget	15.126	27.530	13.741
	Beskæftigelsesudvalget	0	0	0
	Idræts- og Fritidsudvalget	30.085	13.179	11.437
	Kulturudvalget	0	1.184	1.142
	Social- og Sundhedsudvalget	28.244	13.342	12.268
	<b>Anlægsudgifter i alt</b>	<b>131.474</b>	<b>149.649</b>	<b>131.461</b>
<b>Jordforsyning</b>				
	Anlæg	0	14.424	66.362
	Drift	-1.080	-1.174	-1.311
	<b>Jordforsyning i alt</b>	<b>-1.080</b>	<b>13.250</b>	<b>65.051</b>
	<b>Ekstraordinære poster</b>	<b>0</b>	<b>0</b>	<b>0</b>
	<b>RESULTAT AF DET SKATTEFINANSIEREDE OMRÅDE</b>	<b>40.155</b>	<b>129.491</b>	<b>19.108</b>
<b>B. Forsyningsvirksomheder</b>				
	Drift (indtægter - udgifter)	-101	-45	-245
	Anlæg (indtægter - udgifter)	0	4.329	3.912
	<b>RESULTAT AF FORSYNINGSVIRKSOMHEDER</b>	<b>-101</b>	<b>4.284</b>	<b>3.668</b>
	<b>C. RESULTAT I ALT (A + B)</b>	<b>40.054</b>	<b>133.775</b>	<b>22.776</b>

- (minus) = overskud/indtægt. \* Inkl. refusion af købsmoms. \*\* Netto mht. diverse indtægter og statsrefusion

## Balance

### Aktiver

Balance i 1.000 kr.	Ultimo 2019	Ultimo 2020
<b>AKTIVER</b>		
<b>MATERIELLE ANLÆGSAKTIVER</b>		
Grunde	455.579	455.579
Bygninger**	597.095	550.214
Tekniske anlæg mv.	32.824	26.879
Inventar	4.965	2.886
Anlæg under udførelse	49.529	79.605
I alt	<b>1.139.992</b>	<b>1.115.164</b>
<b>IMMATERIELLE ANLÆGSAKTIVER</b>	<b>416</b>	<b>347</b>
<b>FINANSIELLE ANLÆGSAKTIVER</b>		
Aktier og andelsbeviser m.v.	823.771	829.338
Langfristede tilgodehavender*	150.378	167.720
Udlæg vedr. forsyningsvirksomheder	6.004	9.672
I alt	<b>980.153</b>	<b>1.006.730</b>
<b>OMSÆTNINGSAKTIVER - VAREBEHOLDNINGER</b>	<b>0</b>	<b>0</b>
<b>OMSÆTNINGSAKTIVER - FYSISKE ANLÆG TIL SALG</b>	<b>890</b>	<b>890</b>
<b>OMSÆTNINGSAKTIVER - TILGODEHAVENDER</b>	<b>36.780</b>	<b>87.057</b>
<b>OMSÆTNINGSAKTIVER - VÆRDIPAPIRER</b>		<b>0</b>
<b>LIKVIDE BEHOLDNINGER</b>	<b>476.262</b>	<b>426.603</b>
<b>AKTIVER I ALT</b>	<b>2.634.492</b>	<b>2.636.791</b>

### Passiver

Balance i 1.000 kr.	Ultimo 2019	Ultimo 2020
<b>PASSIVER</b>		
<b>EGENKAPITAL</b>		
Modpost for takstfinansierede aktiver	-9.169	-8.986
Modpost for selvejende institutioners aktiver	0	0
Modpost for skattefinansierede aktiver	-1.132.130	-1.107.415
Reserve for opskrivninger	0	0
Modpost for donationer	0	0
Balancekonto	173.738	229.309
I alt	<b>-967.561</b>	<b>-887.092</b>
<b>HENSATTE FORPLIGTELSE</b>	<b>-1.154.560</b>	<b>-1.097.130</b>
<b>LANGFRISTEDE GÆLDSFORPLIGTELSE</b>	<b>-229.081</b>	<b>-320.110</b>
<b>NETTOGÆLD VEDR. FONDS, LEGATER, DEPOSITA M.V.</b>	<b>-8.164</b>	<b>-10.003</b>
<b>KORTFRISTEDE GÆLDSFORPLIGTELSE</b>	<b>-275.126</b>	<b>-322.456</b>
<b>PASSIVER I ALT</b>	<b>-2.634.492</b>	<b>-2.636.791</b>

## Noter

### Note 1

Personaleoversigt over antal medarbejdere, omregnet til heltidsansatte				
Område	2017	2018	2019	2020
Byudvikling, bolig og miljøforanstaltninger	11	11	12	13
Forsyningsvirksomheder m.v.	8	8	8	9
Transport og infrastruktur	65	48	49	51
Undervisning og kultur	687	703	717	763
Sundhedsområdet	94	102	96	102
Sociale opgaver og beskæftigelse	1.732	1.729	1.777	1.814
Fællesudgifter og administration m.v.	328	329	337	353
I alt	<b>2.925</b>	<b>2.931</b>	<b>2.996</b>	<b>3.105</b>

### Note 2

Opgørelse af indre værdi ultimo 2020 i 1000 kr.			
Interessentselskab	*Egenkapital	Brøndby Kommune andel	Beregnet andel af indre værdi
VEKS I/S*	78.960	10,1400%	8.007
HMN Naturgas I/S	853.100	0,4802%	4.097
Vestforbrændingen I/S*	942.070	3,7248%	35.090
Hovedstadens Beredskab	45.000	2,0000%	900
Strandparken I/S	12.846	22,0000%	2.826
Vestbad I/S	130.113	50,0000%	65.057
HOFOR Vand Holding A/S*	2.085.191	5,9800%	124.694
HOFOR Spildevand Holding A/S*	7.846.831	7,4400%	583.804
I alt	11.994.111		<b>**824.474</b>

\* Egenkapital og andel er tal pr. ultimo 2019, da dette var de nyest tilgængelige på opgørelsetidspunktet.

\*\*Noten er opgjort excl. indskud til landsbyggefonden på kr. 4.863.209 i hele tal



### Note 3

Finansieringsoversigt (i 1.000 kr.)	Budget	Regnskab	Forskel mellem budget og regnskab
Likvide beholdninger primo	476.262	476.262	0
Tilgang af likvide aktiver:			
Årets resultat	-40.054	-22.776	-62.830
Lånoptagelse	0	0	0
Øvrige finansforskydninger	-6.080	-66.356	60.276
Anvendelse af likvide aktiver:			0
Afdrag på lån	0	91.029	-91.029
Kursregulering og korrektioner m.v.	0	-51.555	51.555
Ænding i likvide aktiver	-46.134	-49.659	3.525
Likvide beholdninger ultimo	430.128	426.603	3.525

Bemærk fortegn omvendt i forhold til regnskabsopgørelsen. Dvs. + (plus) indikerer her overskud/indtægt.

### Note 4

Egenkapital i 1.000 kr.:		
Egenkapital primo		-967.561
+/- udvikling i modposter til taktsfinansierede aktiver		183
+/- udvikling i modposter til selvejende institutioners aktiver		0
+/- udvikling i modposter til skattefinansierede aktiver		24.715
+/- udvikling i modposter til reserve for opskrivning		0
+/- deponeringer/donationer		0
+/- indskud i Landsbyggefonden, tilbageført		0
+/- udvikling på balancekontoen, inkl. Primokorrektioner		0
+/- resultat i flg. Regnskabsopgørelsen	22.776	
+/- Hensættelse pension 9.90	57.430	
+/- Indefrosne feriemidler 9.73	-102.534	
+/- Regulering ejerandele 9.21	5.567	
+/- Hensættelse pension 9.90	0	
+/- Øvrige reguleringer direkte på konto 9 (afskrivninger, primokorrektioner, kortfristede tilgodehavender mv.)	72.333	
	55.571	
Egenkapital ultimo:		-887.092

## Note 5

Langfristet gæld ( i 1.000 kr.)	Ultimo 2019	Ultimo 2020
Realkredit Danmark	-11	-11
KommuneKredit	0	0
Ældreboliglån	-178.866	-167.360
Feriemidler 2020	-50.205	-152.739
Langfristet gæld i alt	<b>-229.081</b>	<b>-320.110</b>

### Afdragsprofil / låntyper

1 realkreditlån rente 4,0 pct. udløb 2035 (ikke ældrebolig lån)

16 ældrebolig lån, som fordeler sig således:

7 IS-kontant, Rente 2,5 pct., udløb senest 2040

9 RT-udlån, Rente mellem -0,20 pct. -0,53 pct., udløb senest 2043

## Note 6

Ikke-balanceførte garantiforpligtelser ultimo 2020 (1.000 kr.)	Garanteret restgæld*	Kommunens andel**
Diverse almennyttige boligselskabers lånoptagelse***	1.813.237	1.615.185
Diverse kommunale og mellemkommunale interessentselskabers lånoptagelse****	5.987.882	4.191.552
I alt	<b>7.801.119</b>	<b>5.806.737</b>

\* Samlet garanteret obligationsrestgæld.

\*\* Brøndby Kommunes andel af den samlede garanterede obligationsrestgæld.

\*\*\* Brøndby Kommune regaranterer for statslånene over for Staten. For de lån som ikke er statslån, regaranterer Landsbyggefonden med 50 pct. over for Brøndby Kommune.

\*\*\*\* Posten indeholder også Brøndby Kommunes solidariske hæftelse for et beløb på 1,785 mia. kr. vedrørende lån optaget af Udbetaling Danmark, jf. § 32 stk. 5 i lov nr. 324 af 11. april 2012.

## Note 7

Ekstraordinære poster
Brøndby Kommunes regnskab 2020 indeholder ingen ekstraordinære poster.

## Note 8

Finansielle instrumenter
Brøndby Kommune er pr. 31. december 2020 ikke part i finansielle kontrakter, der kan betegnes som finansielle instrumenter.

## Note 9

Nærtstående parter
Der er ingen forretningsmæssige transaktioner/samhandel mellem Brøndby Kommune og virksomheder, som kontrolleres af medlemmer af kommunens ledelse (kommunalbestyrelse og direktion).

## Note 10

### Udførelse af opgaver for andre myndigheder

Brøndby Kommune har i 2020 ikke udført opgaver for andre myndigheder.

## Note 11

### Eventualforpligtelser

Brøndby Kommune har i 2020 ingen eventualforpligtelser