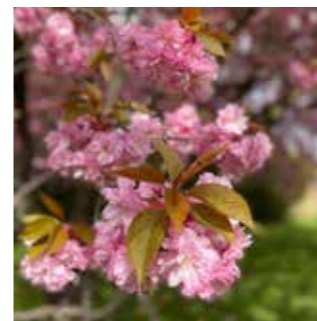


Biodiversitetspark

Brøndby Rådhus



Brøndby
Kommune



” Jeg tror, der ligger et barn dybt inde
i alle levende ting, der gror,
et barn, der er som en fuglevinge,
en lille gud, der er evigt stor.”

*Halfdan Rasmussen
(fra "Noget om kraft")*

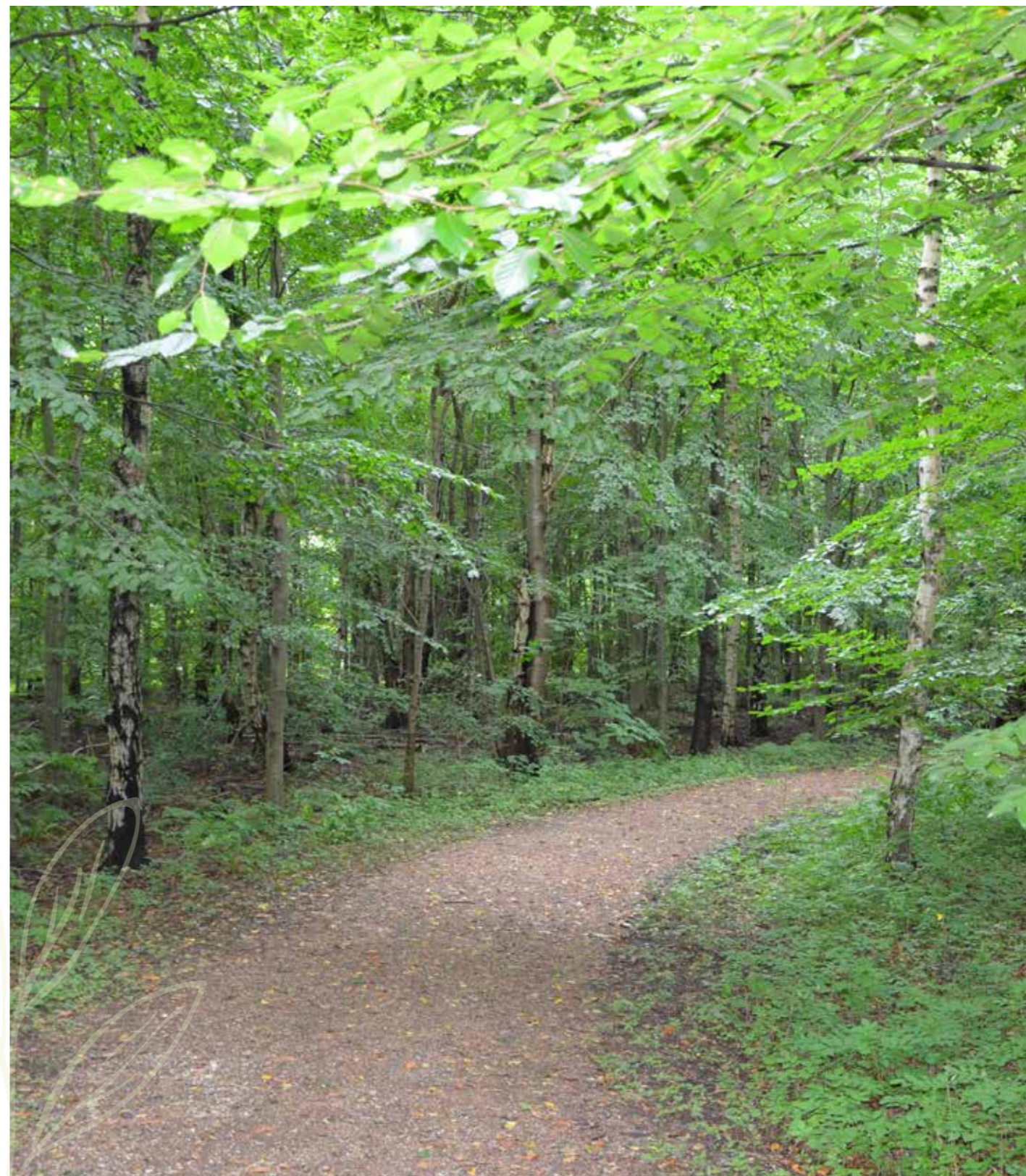
Udarbejdet af Brøndby Kommune i samarbejde med tegnestuen OPLAND
Landskabsarkitekter og firmaet Skovhaver.dk
Brøndby Kommune 2022

Tekst: Elisabeth Sonne Marinos, Vibeke Røhling
Foto: Anders Tersløv Jørgensen, Vibeke Røhling, OPLAND og Skovhaver.dk
Lay-out: Lise Lyng Vingborg, Brøndby Kommune

Brøndby Biodiversitetspark

Indhold

1. Formål og baggrund
2. Biodiversitetsparken – beskrivelse og overordnede principper
3. Temahaverne
 - o Temahave 1: Rådhushaven
 - o Temahave 2: Sommerfuglehaven
 - o Temahave 3: Skovhaven
 - o Temahave 4: Gravhøjen/Kulturlandskabet
 - o Temahave 5: Skovene
 - Den vilde skov
 - Den stille skov
 - Aktivitetsskoven



1. FORMÅL OG BAGGRUND

”Større variation i natur og grønne områder” er et af de fem fokusområder i Brøndby Kommunes strategi Brøndby 2030. Med dette fokusområde ønsker vi at skabe forandringer, der både beskytter naturen i Brøndby og giver borgerne flere forskellige naturoplevelser.

Naturindholdet og biodiversiteten i vores grønne områder er gennem mange år blevet trængt i en tæt udviklet forstad som Brøndby. Ved at sikre den eksisterende natur og skabe mere variation i de grønne områder, skaber vi bedre betingelser for dyr og planter og fremmer dermed biodiversiteten. Med øget biologisk mangfoldighed kommer grønne områder til at have et frodigere og knapt så velfriseret udtryk.

Planlægger vi samtidig de grønne områder med den rekreative værdi for øje, giver vi borgerne muligheder for flere forskellige naturoplevelser og fremmer friluftslivet på forskellig vis. Det ved vi, har positive indvirkninger på vores helbred. Dermed kan vi på én og samme tid arbejde på at styrke den biologiske mangfoldighed og borgernes sundhed og trivsel.

Det er i lyset af dette, at idéen om biodiversitetsparken udspringer. Vi har ønsket at skabe en park, der kan tilgodese både beskyttelsen af naturen og benyttelsen af den. De sammenhængende arealer omkring Brøndby rådhus byder både på skov og store plæner med gamle træer, men den biologiske mangfoldighed er ikke høj og områderne inviterer ikke til brug.

Formålet med parken er derfor tosidigt. Vi ønsker:

1. at øge biodiversiteten og variationen på de grønne områder omkring rådhuset
2. at skabe en flot park, der kan bruges af borgere og medarbejdere til ophold, bevægelse, inspiration om og formidling af biodiversitet.

Forskellige brugere af parken

- Borgere med ærinde på rådhuset kan vente i smukke omgivelser
- Skoler, daginstitutioner og ældrecentre kan bruge parken som udflugtsmål
- Sagsbehandlere kan have samtale med borgere i en anden ramme end det vanlige kontor
- Ansatte på rådhuset kan tage en pause eller en walk and talk rundt om rådhuset
- Beboere fra ældrecenteret kan gå eller køres en tur.
- Politikere og andre, der anvender kommunalbestyrelsens mødesal, kan bruge parken i forbindelse med møder, receptioner m.m.
- Borgere kan få inspiration til egen have og altan til gavn for biodiversiteten

Ved at udvikle en biodiversitetspark på områderne omkring Brøndby rådhus får vi vist, at vi mener det, når vi siger, at vi ønsker at gøre de grønne områder mere vilde og varierede og dermed øge biodiversiteten.

Parken er udviklet i et samarbejde med tegnestuen OPLAND Landskabsarkitekter og firmaet Skovhaver.dk, der designer skovhaver. Som optakt til arbejdet med at skitsere parken inviterede vi fagpersoner og kommende brugere på parkvandring og dialog om den foreløbige skitse og tankerne bag. Udover mange spændende drøftelser gav det os gode konkrete forslag og opmærksomhedspunkter til udformningen af parken, som er blevet inddraget i skitseprocessen.

Mappen indeholder beskrivelser af parken som helhed og af hver af de temahaver, som parken består af samt skitser og referencebilleder.



FN definerer biodiversitet som:

”Mangfoldigheden af levende organismer i alle miljøer, både på land og i vand, samt de økologiske samspil, som organismerne indgår i. Biodiversitet omfatter såvel variationen indenfor og mellem arterne som mangfoldigheden af økosystemer.”

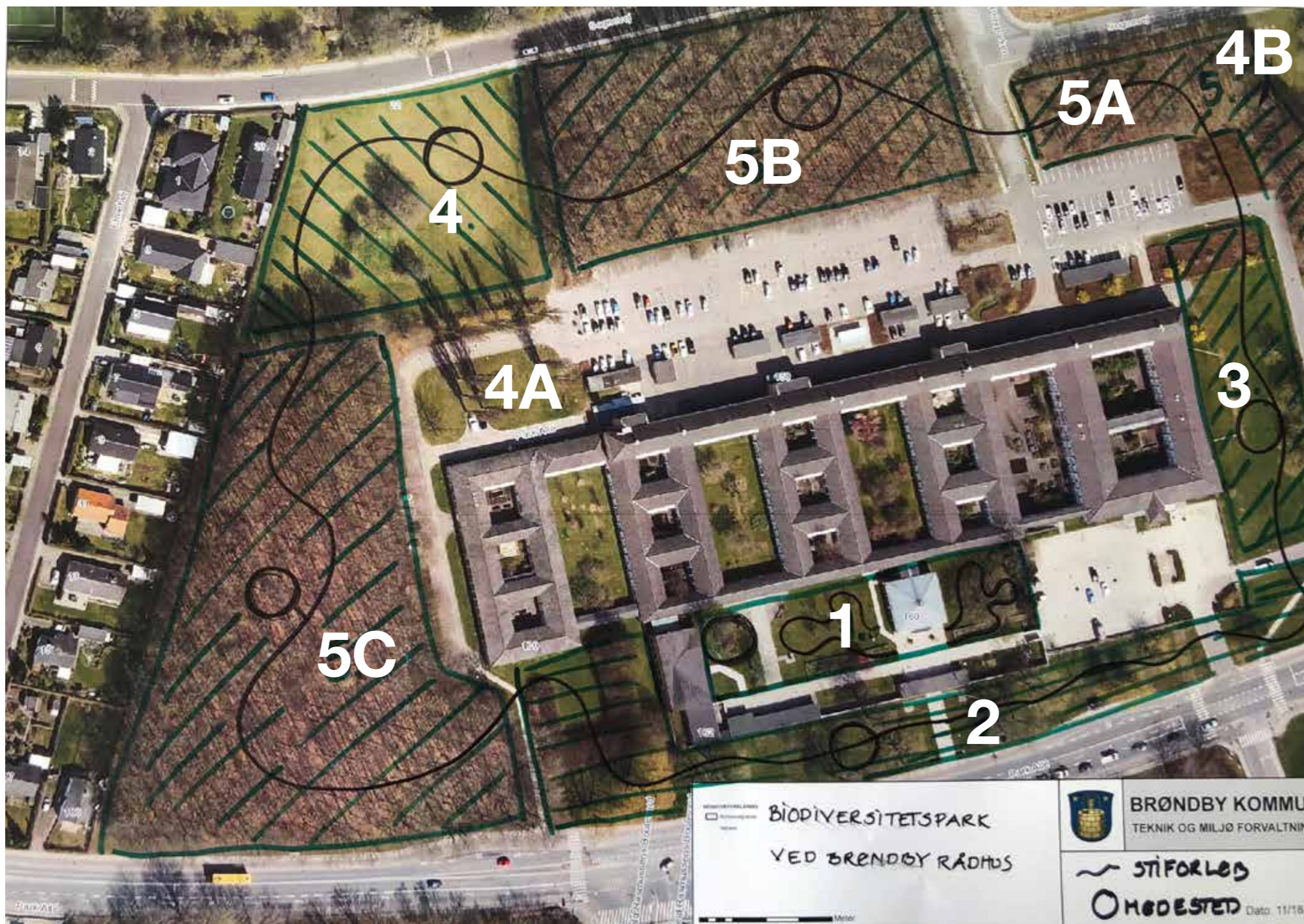
Fra Brøndby 2030:

Større variation i natur og grønne områder

Vi vil bevare og udvikle Brøndbys natur og grønne områder. En øget biodiversitet er både et mål i sig selv og et middel til at fremme oplevelsesværdien og borgernes sundhed og trivsel. Ved at gøre de grønne områder og byrum attraktive og tilgængelige, kan de danne gode rammer om aktiviteter og fællesskaber.

Vi forpligter hinanden på, at:

- Naturen og de grønne områder er mere vilde og varierede
- Flere borgere får naturoplevelser i Brøndby



2. BIODIVERSITETSPARKEN – BESKRIVELSE, ELEMENTER OG PRINCIPPER

Parken anlægges på arealerne omkring rådhuset og strækker sig fra Park Allé i øst, mod nord til Sognevej, mod vest til boligerne og mod syd til Park Allé. Et område, der i dag består af flere grønne plæner med store, gamle træer, en gravhøj og tre mindre skovområder.

Parkens generelle udtryk

Parken anlægges som en række temahaver med hver sit anvendelsesformål, udtryk og indhold, der på forskellig vis øger biodiversiteten i den enkelte have og giver mulighed for ophold. Parken skal generelt have parkkarakter. Det vil sige store linjer, volumen og æstetisk helhed, der harmonerer med rådhuset. Rådhusets tidstypiske arkitektur med rette linjer og rektangulære rum med forskellige temaer skal understøttes i de nye temahaver. Temahaverne skal opleves som et samlet forløb, men kan have en større detaljeringsgrad.

Stiforløb

Parken bindes sammen af en ca. 1 km lang sti, der slynger sig hele vejen rundt, så man ledes på en varieret og oplevelsesrig tur gennem alle temahaverne.

Turen går gennem en sommerfuglehave foran rådhuset, gennem en skovhave med forskellige haverum øst om rådhuset, gennem skoven og omkring egekrinsen, videre gennem et roligt skovområde nord for rådhuset til et kulturlandskab med eng og overdrev rundt om gravhøjen, igen gennem et skovområde med aktivitetsmuligheder og tilbage til hovedindgangen via sommerfuglehaven.

Stien etableres i fint og hårdt presset stigrus, så gangbesværede også kan gå på den og med en bredde på 2 m, så der er plads til at gå side om side.

Genkendelige spor i parken

- Parken bindes også sammen af en gennemgående signatur/logo, der både viser vej igennem parken og markerer, hvor man kan få mere at vide om det, man ser og oplever.
- Et andet gennemgående element vil være ca. 8 meter lange stammer, der kan anvendes som siddebænk, til leg og bevægelse. Stammerne placeres parallelt med rådhuset og understreger rådhusets arkitektur.
- På en række områder lader vi græsset gro. Der vil dog altid være en bred kant med klippet græs op til det lange græs, dels af hensyn til udsynet og dels så man ikke er i tvivl om, at det er med vilje, at græsset er langt.
- Opholds- og bevægelsesredskaber vil primært bestå af naturlige materialer, fx stubbe og stammer fra fældede træer.



Principper i forhold til biodiversitet

1. Vi har i temahaverne 1, 2 og 3 valgt at vægte variation i beplantning frem for udelukkende at benytte hjemmehørende arter. Det har vi gjort for at sikre et varieret udtryk og en lang blomstringstid i disse dele af parken, som bruges til repræsentation og inspiration.
2. Vi ønsker først og fremmest at bevare og styrke de arter, vi allerede har i områderne – fx fugle, bier, sommerfugle, flagermus og harer. Ved valg af beplantning i temahaverne tages der højde for livscyklusen for de dyrearter, der lever her, så de tilgodeses med både værtsplanter, fødeplanter, rastesteder og vand.
3. Når vi vælger at lægge vægt på et varieret dyre og planteliv, betyder det også, at vi giver plads til planter, som tidligere blev betegnet som ukrudt, men som er gavnlige for den biologiske mangfoldighed, fx Stor Nælde der er vigtige værtsplanter for insekter og sommerfugle. Det vil sige, vi skal ændre vores syn på, hvad der er pænt at se på.
4. Vand er en forudsætning for, at der kan være liv. Derfor har vi lagt vandlelementer ind i flere af haverne.
5. Vi bevarer så vidt muligt de gamle træer, som har en stor betydning for biodiversitet og mikroorganismer. I skovområderne vil der dog blive tyndet ud og skabt lysbrønde for at få et mere varieret udtryk og mere vegetation i underskoven. Derfor vil der også blive fjernet både gamle og yngre træer her. Stammerne vil dog blive bevaret i området, så de stadig kommer til at gøre gavn.
6. Vi tilstræber så vidt muligt at bevare biomasse i området. Det vil sige, at dødt ved – stammer, grene og kvas – og afklippet, langt græs vil blive liggende eller brugt til fx siddemøbler, kvashegn eller kompost. Det vil ske ud fra et skøn i forhold til sikkerhed og fremkommelighed.

Formidling om biodiversitet

En del af formålet med parken er at inspirere borgere til, hvordan de selv kan fremme biodiversiteten i egen have eller altankasse. Parken suppleres af skilte, der fortæller om biodiversitet generelt og om specifikke planter og dyr i de temahaver, man går igennem, når man går i parken på egen hånd.

Det kan også ske i forbindelse med arrangementer i parken, hvor borgere eller institutioner inviteres med til fx at lave kvashegn, bygge fuglekasser eller samle frø til næste års gensåning



Rådhushaven ligger inden for rådhusets mure. Her er rådhusets hovedindgang, som borgere og andre besøgende benytter, når de har et ærinde på rådhuset. Kommunalbestyrelsens mødesal ligger også ud til dette haverum. Ud over møder i kommunalbestyrelsen anvendes salen også til bryllupper, receptioner og andre arrangementer.

Formål/anvendelse

Rådhushaven skal præsentere sig flot og i samspil med rådhusets arkitektur. Her skal man føle sig velkommen i behagelige og smukke omgivelser, der indbyder til ophold for personer, der venter eller holder pause og i forbindelse med arrangementer i mødesalen. Det kan også være i forbindelse med bryllupper, hvor der ofte tages fotografier af de nygifte i rådhushaven.

Udtryk

I rådhushaven dominerer parkudtrykket og den oprindelige beplantning står stærkt. Hovedindgangen er i dag flankeret af to haverum med japanske kirsebærtræer og er med det lyserøde flor om foråret elsket af mange.

Indhold

Der bygges videre på den oprindelige arkitektoniske hovedidé med lige linjer og klare rammer. Det stramme udtryk holdes, og der foretages kun nænsomme ændringer ved at styrke og genskabe de oprindelige bede samt skabe nye, enkle bede som en mellemgrund til facaden. Der lægges så at sige et nyt lag oven på det eksisterende for at øge biodiversitet og oplevelsesværdi. Enkelte steder strammes belægningens linjer op, så den harmonerer med rådhusets arkitektur.

I haverummet øst for hovedindgangen får græsset lov at gro, mens træerne i det vestlige haverum forbliver fristående på klippet græsflade. Her anlægges mindre vandbassiner med vand fra tagrenderne.

Uderummet i forbindelse med mødesalen udvikles, så man kan trække ud i den smukke have.

Haven tilføres større variation i den eksisterende ramme med flere stauder, bunddække, stedsegrønne planter og højtgræs/engarealer, der tilsammen giver frodighed med lang blomstringsperiode, og som samtidig er gode for insekter og sommerfugle. Det gælder også de gamle højbede.

Endelig vil rådhushaven fungere som en slags miniarboret, en plantesamling, hvor man på små skilte kan se, hvad planterne hedder.

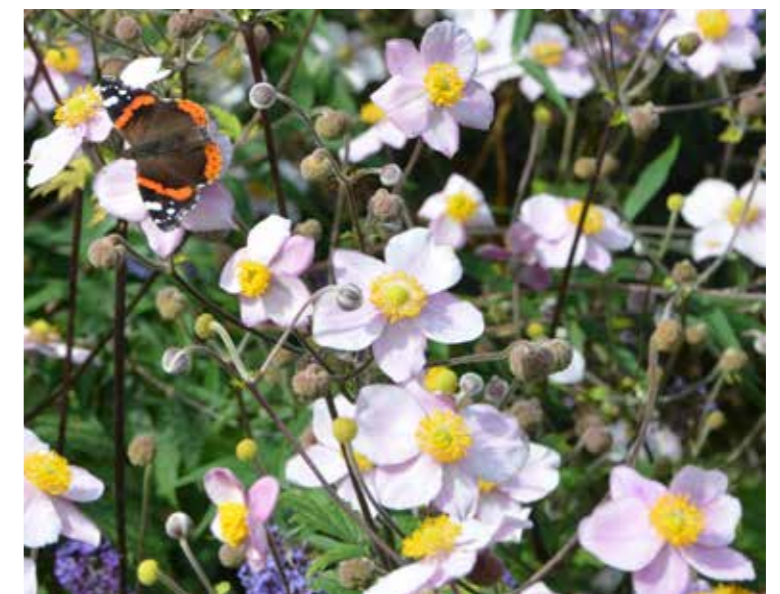
Biodiversitetsindhold

I denne temahave er prioriteret to biodiversitetselementer:

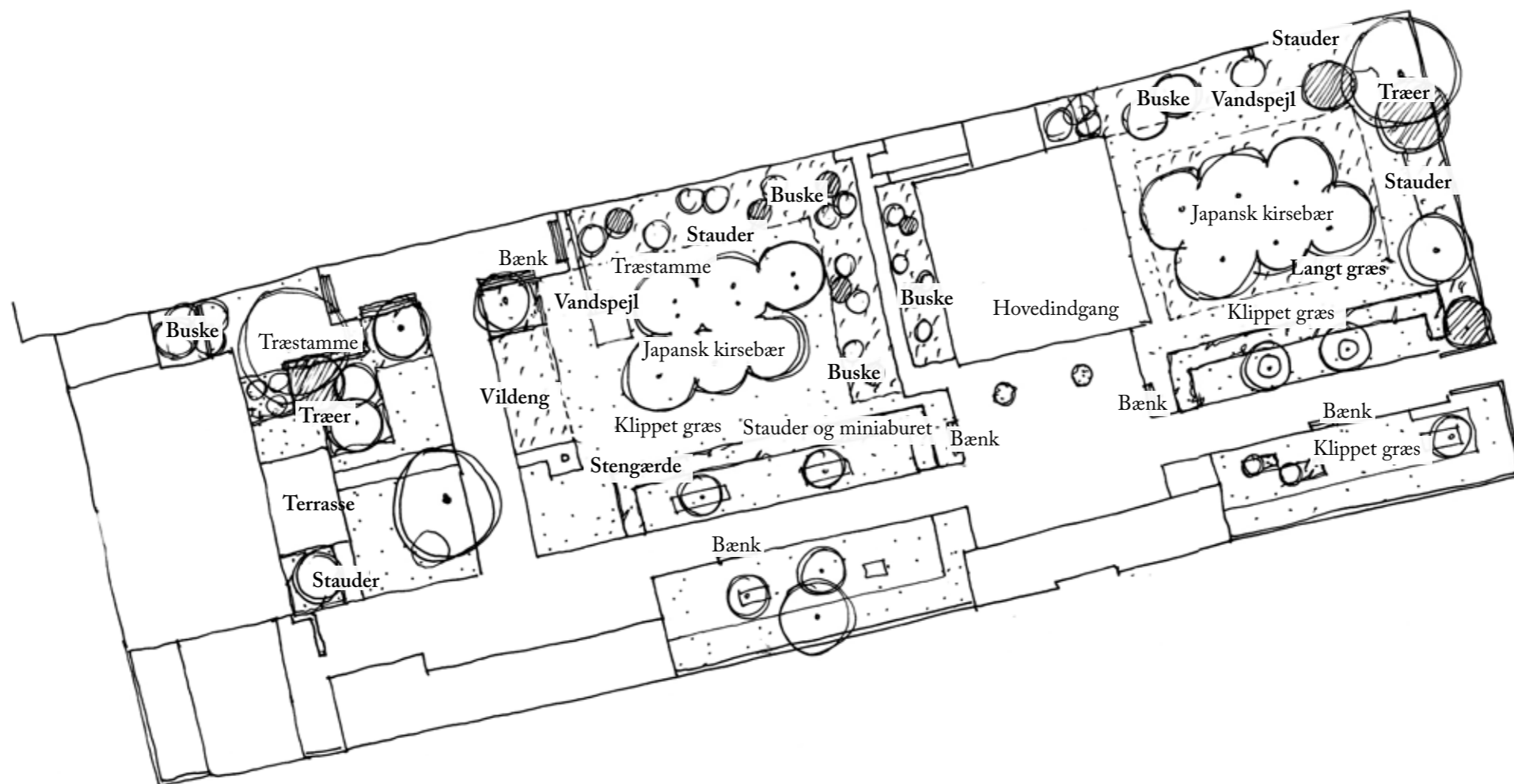
- Vand
- Øget variation i beplantning

Rekreative elementer/anvendelse

Der placeres flere parkbænke og de karakteristiske, lange stammer forskellige steder, så man kan sætte sig og nyde stedet.



1:500



Området ligger foran rådhuset ud mod Park Allé og er således rådhusets ansigt udadtil. Hvad enten man skal ind på rådhuset eller blot kører forbi, skal man i denne have opleve en skønhed.

Formål/anvendelse

I stedet for at gå på fortovet langs den meget trafikerede Park Allé kan man trække ind i parken og gå under de store trækroner og langs frodige bede. Der skal også være mulighed for at sætte sig og nyde stedet og se på det forbipasserende liv. Endelig skal der være gode forbindelser til og fra busstoppesteder og fodgængerfelter.

Haven her vil også være hovedindgang til parken. Her vil komme et oversigtskort, der fortæller om parken generelt og viser, hvilke temahaver parken består af.

Udtryk

Sommerfuglehaven er en repræsentationshave, der arkitektonisk og æstetisk skal spille sammen med den smukke mur med indgangen til rådhuset. Det bærende i rummet er de store gamle træer på græsfladen og denne landskabelige parkkarakter bevares. Inspireret af gamle luftfotos genskabes store, aflange bede der løber parallelt med muren, så der opstår et strukturerende mellemniveau i rummet. I den østlige ende af arealet kan bedene beplantes mere intensivt for at skærme visuelt mod trafikken.

Indhold

For at opnå en god plantevolumen og en parkmæssig effekt får bedene en anseelig størrelse på ca. 2,5 m x 8 m. Bedene anlægges i tre bånd forskudt af hinanden i forhold til de store træer, så de får så meget lys som muligt. Bedenes beplantning skal være frodig og farverig og primært tilgodese sommerfugle. De holdes nogenlunde under 120 cm, så man stadig kan se hen over dem.

Der bliver tre hovedtyper af bede:

1. sommerfuglebuske med bunddække
2. stauedebed med græsser
3. blomstereng med danske, vilde blomster

De æstetiske hensyn gør det svært at etablere en optimal sommerfuglehave, men vi kan inspirere og formidle, hvordan man hjælper forskellige arter i egen have. Den østlige del af arealet tilplantes mere vildt med nælder og buske.

Begrænsninger

Ved fodboldkampe holder der ofte parkerede biler på græsset ud mod Park Allé. Håbet er, at bedene kan hindre det.

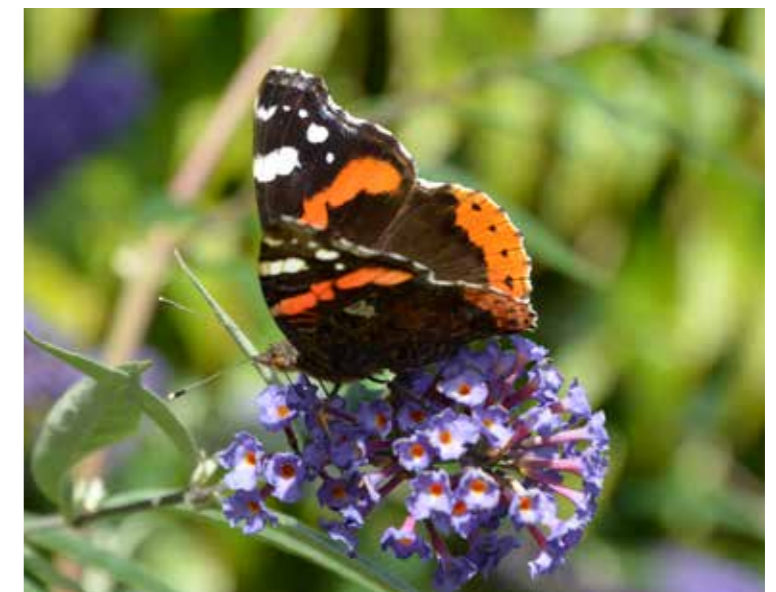
Biodiversitetsindhold

Denne temahave har fokus på sommerfugle. Derfor er følgende biodiversitetsselement prioriteret:

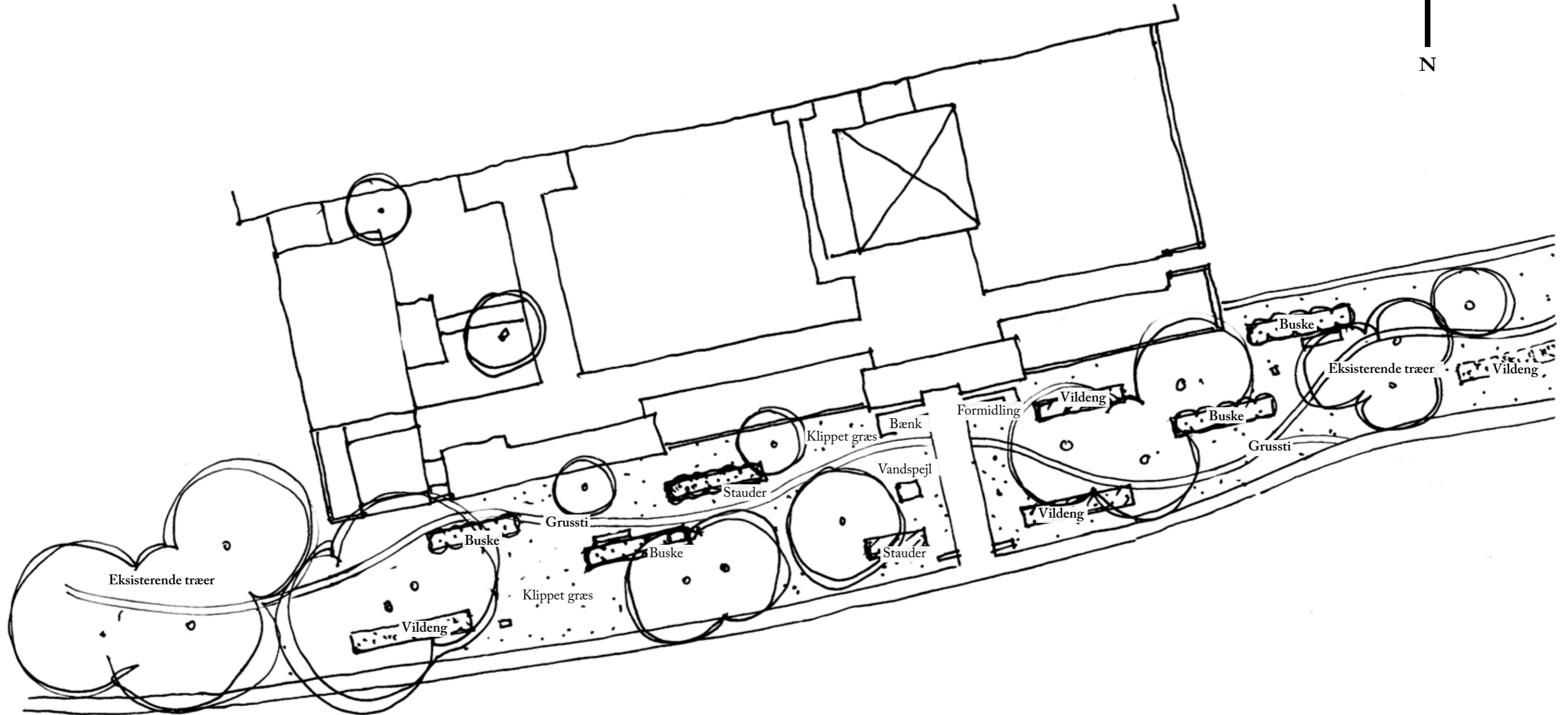
- Beplantning, der tilgodeser sommerfugle både som leve og fødested, fx nælder som kællingetand og rundbælg, da nælder er særligt vigtige som værtsplanter for mange sommerfuglearter.

Rekreative elementer

Der opsættes siddemuligheder forskellige steder blandt andet ved indgangen til rådhuset.



1:500



Dette område består i dag af en stor grøn plæne med nogle gamle akacietræer, omkranset af rådhuset på den vestlige side, buske i den nordlige ende og vej til de to øvrige sider. I plænen er der en LAR-rende, men biodiversitetsmæssigt foregår der ikke meget, ligesom området ikke indbyder til brug udover hundeluftning.

Formål/anvendelse:

På dette område vil vi anlægge en skovhave. En skovhave er en mellemtung mellem en åben skov, en park, en frugtland, en prydhave og en køkkenhave.

Formålet med skovhaven er dels at øge variationen og dermed biodiversiteten på området og dels at give have- og altanejere inspiration i relaterbar skala med konkrete eksempler på tiltag, man kan etablere derhjemme. Den er et eksempel på, hvordan en have godt kan være frodig med høj mangfoldighed og samtidig have elementer fra prydhaven, som mange kender og holder af med stauedebede og blomstrende buske.

Udtryk

Skovhaven anlægges som et rektangel på 15 x 40 m midt på plænen som en spejling af rådhusets store atriumgårde og adskilt fra de gamle træer. Som oprindeligt i atriumgårdene er det de lige linjer – både parallelt med og på tværs af rådhuset – der strukturerer skovhaven. Linjer, der går igen i belægning, bede, hække, grøft, stammer, pergola, højt græs, klippet græs m.m.

Udefra vil skovhaven fremstå med parkkarakter bl.a. med hække som stram afgrænsning, mens den indefra vil have havekarakter med plads til andre former. Udtrykket kan være lidt vildere end nogle er vant til, men er også mere klassisk i haveudtrykket visse steder.

Indhold

Skovhaven bygges op af en serie af forskellige haverum med bede og små terrasser, hvor både større og helt små biodiversitetstiltag tænkes ind. Beplantningen vil overordnet spille sammen med de gamle træer ved at være lavere mod øst med spiselige buske og højere mod vest med små flerstammede træer.

Den eksisterende LAR-rende indarbejdes i planen og graves nogle steder både dybere og bredere for at skabe betingelser for andre planter og dyr.

Begrænsninger

Jævnfør lokalplan 230 skal den særlige landskabelige karakter med åbne græsflader, solitære træer og blandet tæt beplantning fastholdes.

Biodiversitetsindhold

Skovhaven er i sig selv et biodiversitetselement, idet den netop er opbygget efter princippet om at skabe så høj biodiversitet som muligt.

Af biodiversitetselementer kan nævnes:

- Vand
- Spiselige og gavnlige planter
- Dødt ved
- Strukturel variation

Rekreative elementer

Der vil være siddemuligheder i de mindre haverum, hvor man kan nyde skovhavens frodighed.



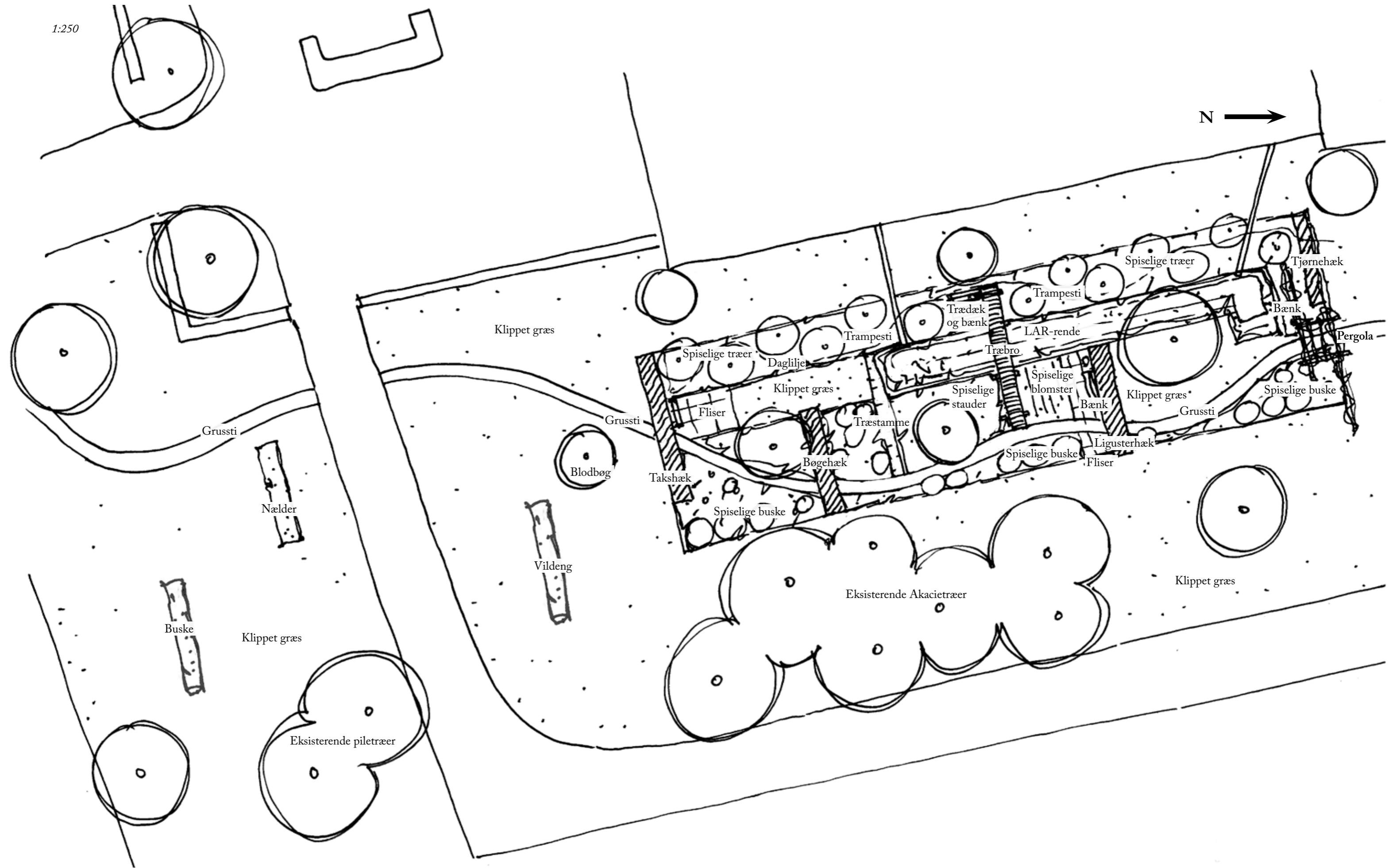
Hvad er en skovhave?

Grundtanken for en skovhave er at bevare den energi og de ressourcer, der er i området. En skovhave består kort fortalt af en lang række flerårige spiselige urter, buske og træer. Det betyder, at man får en have, der over en lang sæson forsyner en med frugter, bær, nødder, grøntsager, urter og en lang række andre råvarer. Udover spiselige arter er der også såkaldte nytteplanter. Det er planter, som fx kan fiksere kvælstof fra luften og afgive det til de andre planter, eller planter der tiltrækker bier og andre nyttedyr. Disse planter bidrager til skovhavens sundhed, men også til en have med mere liv og biodiversitet.

En skovhave kombinerer med andre ord produktion og rekreative værdier med natur og miljøhensyn i haveskala. Jo mere, vi arbejder med naturen og dens naturlige succession mod skov, når vi anlægger vores haver, jo mindre energi skal vi lægge i haven i form af arbejde, gødning, vanding osv.

TEMAHAVE 3 – SKOVHAVEN

1:250



Området i det nordvestlige hjørne består af en plæne med en gravhøj. På gravhøjen vokser selvsåede tjørn og et stort egetræ. Gravhøjen giver i forvejen området et særligt præg, som vi blot ønsker at styrke yderligere.

Formål/anvendelse

Det store, åbne rum og højen indbyder til både leg og bevægelse og til at sidde og nyde landskabet. Området er oplagt som mødested for skoleklasser og andre grupper på udflugt, der kan samles til formidling eller spisning.

Udtryk

Det er noget særligt at have en gravhøj. Et stykke fortidshistorie manifesterer sig som et spor i landskabet. Det er et mini-kulturlandskab, vi skal værne om og fremhæve kvaliteterne ved. Derfor skal der heller ikke ske de store forandringer. Landskabet bearbejdes nænsomt ved at forstærke og tydeliggøre rammen omkring gravhøjen og gøre eng og overdrev til det bærende udtryk.

Indhold

Temahaven bygges op som en ramme omkring gravhøjen. Det østlige skovareal blødes op i kanterne og der etableres skovbryn. Det sydlige skovareal får en tydelig grænse med hegn. De to skovområder bringes tættere sammen ved åbningen mod rådhusets parkeringsplads. Mod naboerne i vest sløres havernes klippede hække med spredte småtræer som tjørn og hassel. Mod Sognevej etableres grøfter både for at forhindre biler i at parkere og for at skabe vilkår for anden biodiversitet. På selve

græsarealet og højen bliver der vekslet mellem uklipet græs, blomstereng og overdrevskarakter. Her kan man se, hvad der sker, når man lader græsset gro. Ud over parkens hovedsti, slås der stier i græsset, så man kan komme rundt til temahavens andre elementer, der tilgodeser havens fugle- og insektliv.

Begrænsninger

Omkring fortidsmindet er en fortidsmindebeskyttelseslinje på 100 m. Formålet med fortidsmindebeskyttelseslinjen er at sikre fortidsmindets værdi som landskabsэлемент, herunder at sikre indsyn til og udsyn fra fortidsmindet.

Biodiversitetsindhold

I denne temahave prioriteres hjemmehørende arter. Der er fire udvalgte biodiversitetsэлементer:

1. ”Lad det gro” – blomstereng, langt græs og overdrev
2. Levesteder for insekter i form af vilde blomster og småtræer
3. Fugle i haven tilgodeses gennem opsætning af forskellige fuglekasser, tilpasset forskellige fuglearter
4. Vand – grøfterne vil i perioder indeholde vand

Rekreative элементer/anvendelse

Der skal være mulighed for, at en klasse kan samles. Der skal også være mulighed for bare at sidde i ro og nyde landskabet.

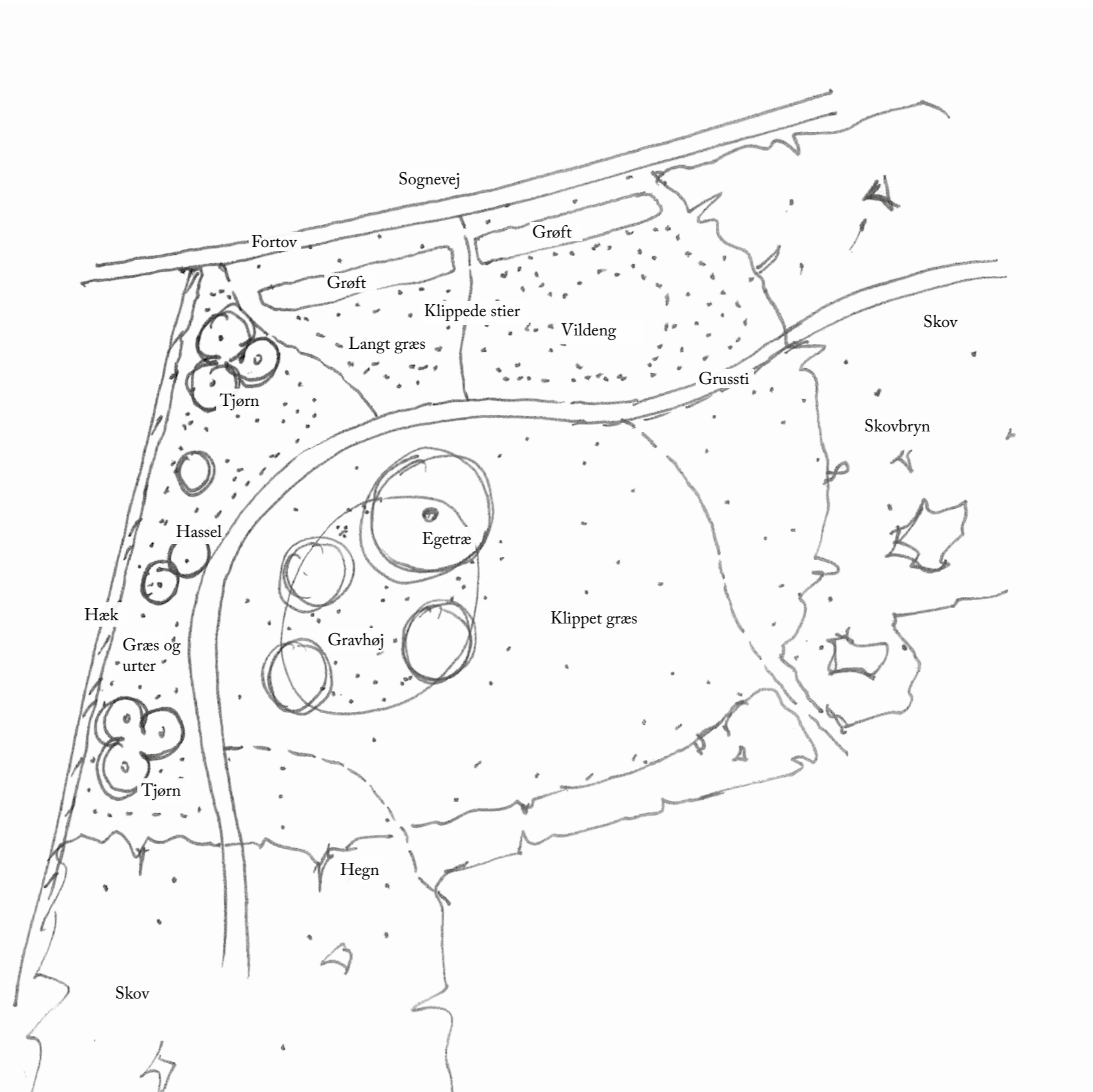


TEMAHAVE 4A – POPLER MED HØJT GRÆS

I den vestlige ende af på rådhusets parkeringsplads står gamle poppeltræer. Græsset får lov at gro på dette areal, så der kommer en forbindelse mellem dette område og kulturlandskabet omkring gravhøjen.



1:500



Rådhuset er omkranset af tre mindre skovområder. De er karakteriseret ved at være plantet på cirka samme tid omkring år 1960, hvorfor de fremstår ens i højde og indhold og relativt monotone med træer på lige rækker som en søjlehal. Træerne står så tæt, at der hverken har været plads til træets naturlige vækst eller lys til at skabe en egentlig underskov. Træerne er primært rødeg, skovbøg med enkelte ahorn, lærk og fyr.

Formål/ anvendelse

De tre skovområder besidder forskellige skovkarakterer, som styrkes. Fra et mere vildt gennemgangsområde over et skovområde med fokus på ro og ophold for mindre grupper til et område med mulighed for aktiviteter til leg og bevægelse. I skovområderne kan man i lille skala opleve at træde ind i en anden verden – en verden, hvor skovens egne lyde, lys og dufte dominerer.

Udtryk og indhold

Generelt skal der tyndes for at skabe lysninger, der giver bedre mulighed for, at anden beplantning kan etablere sig, både i et mellemlag og i skovbunden. Nogle steder skal der hjælpes til med indplantning af andre arter for at opnå den blandede skov med skovbryn og en skovbund med bregner, anemoner m.m. Andre steder hvor der skabes lys vil flere arter selv indfinde sig, og disse træer og buske, som f.eks. hvidtjørn, alm. hassel, alm. røn, benved, kristtorn, taks, birk, stilkeg og vintereg, avnbøg, skovfyr, lærk og pil bevares og hjælpes frem ved at skabe plads og lys ved at udtynne træer der ellers overskygger disse.

Rekreative elementer/ anvendelse

I skovområderne vil der være mulighed for ophold og bevægelse. Materialerne vil primært bestå af naturlige materialer, fx stubbe og stammer fra fældede træer.

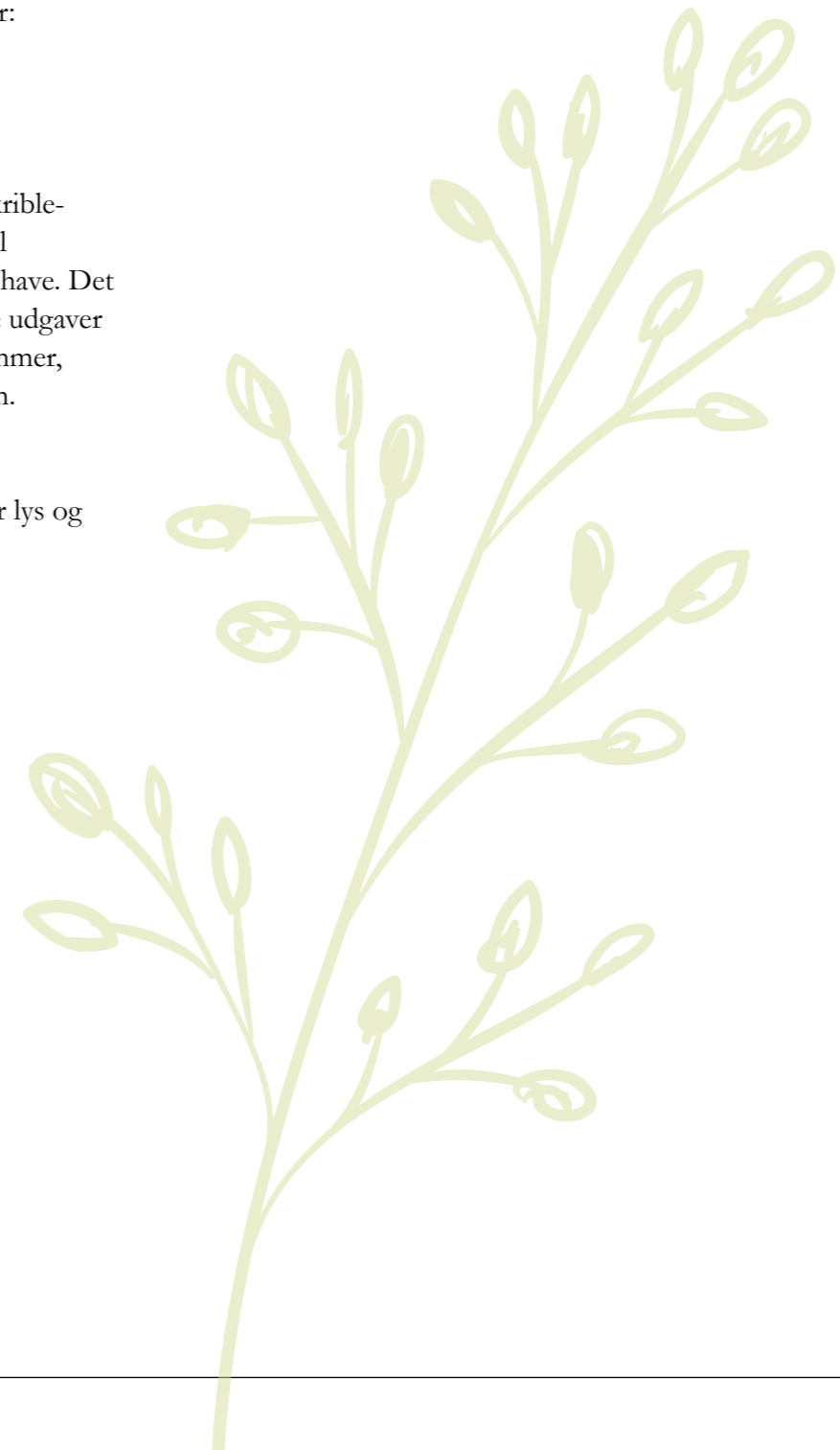
Biodiversitetsindhold

I skovområderne prioriteres skovens præmisser og danske hjemmehørende arter. Der er fokus på to biodiversitetslementer:

1. Dødt ved – kvashegn, træstammer, veteraniserede træer
2. Blandet skov

Både dødt ved og ældre og døende træer er levested for mange kriblekrabledyr og organismer. Derfor skal skovområderne inspirere til forskellige måder, man kan anvende og beholde dødt ved i egen have. Det kan fx være i form af kvashegn, fra de elegante og rumskabende udgaver til de mere rustikke, hele træstammer, delvist nedgravede træstammer, veteraniserede træer, træer der er fældet i 1,5-2 meters højde m.m.

Vi udpeger et par biodiversitetstræer, ligesom det der er indviet i Brøndbyskoven foråret 2022. Et træ vi fælder omkring, så det får lys og plads til at udfolde sig og vokse sig stort og gammelt.

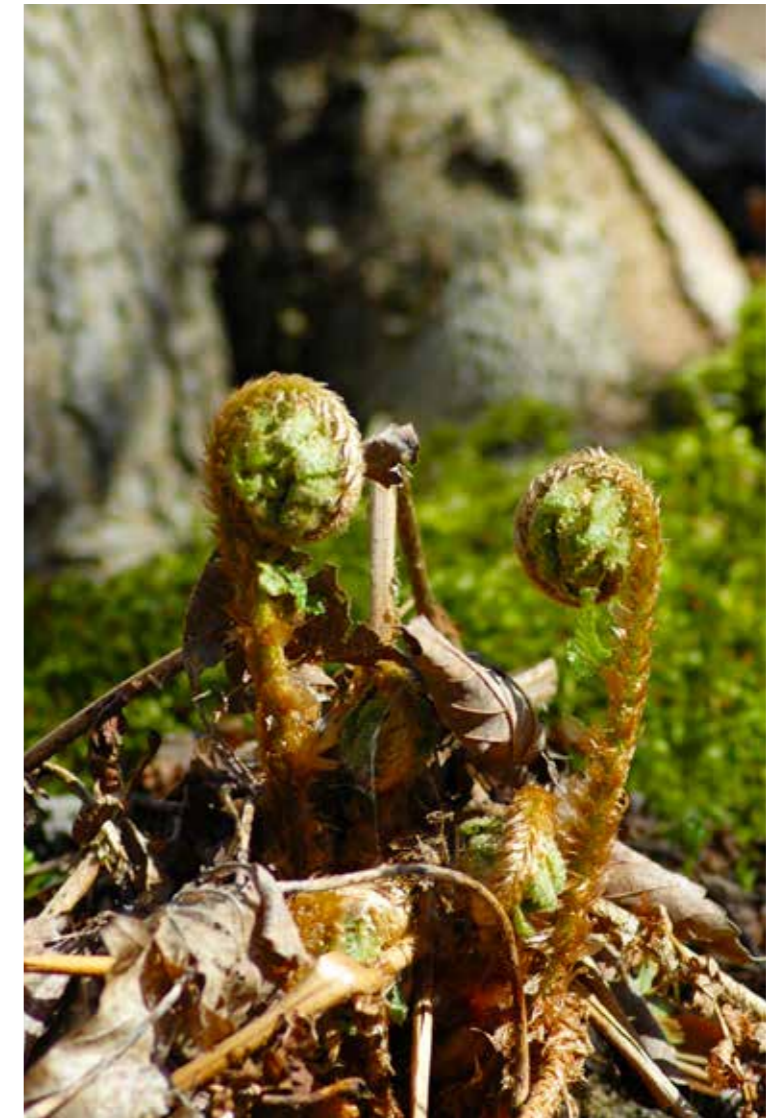




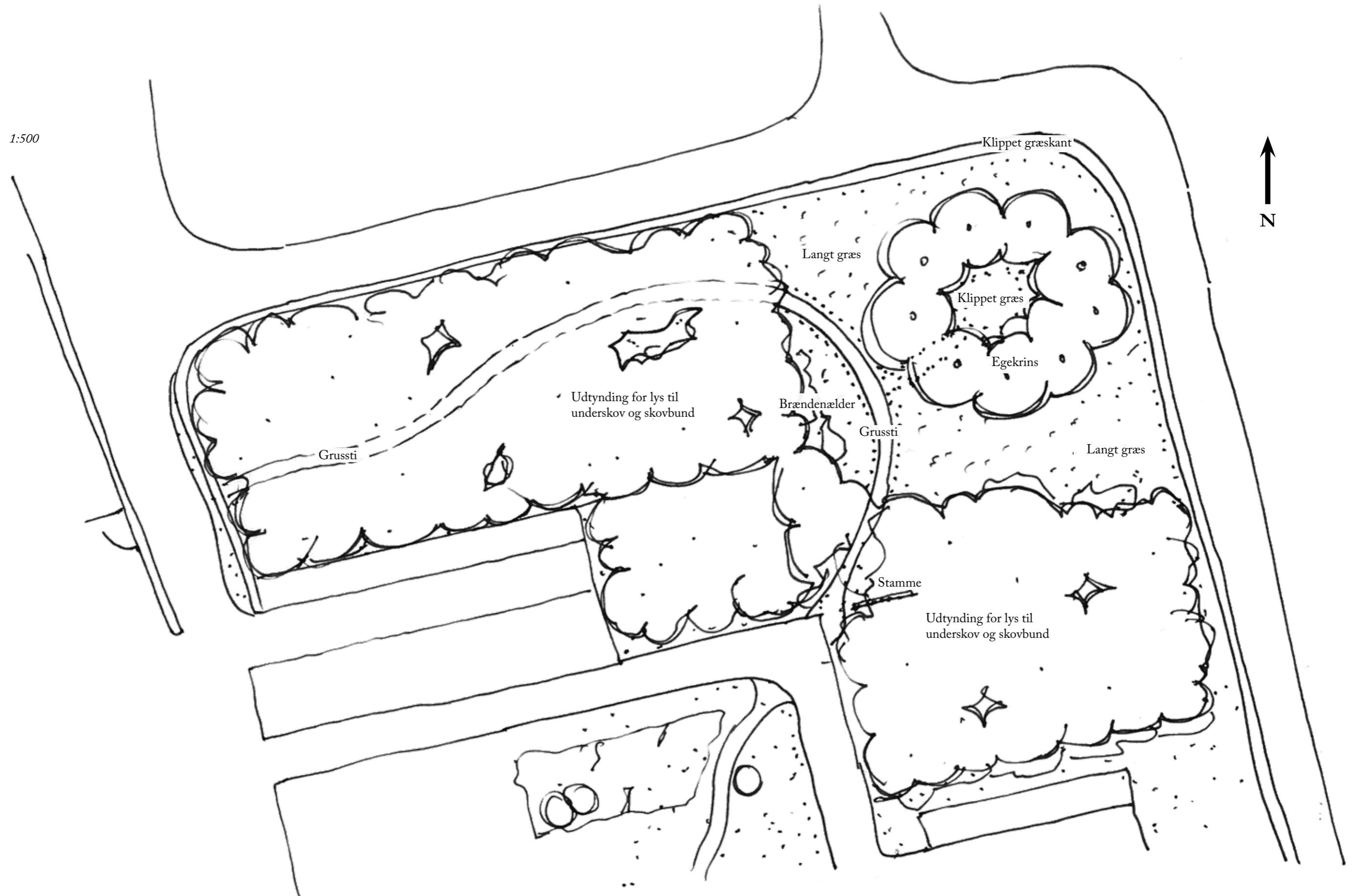
Dette skovstykke er primært tænkt til gennemgang. Skovens biodiversitet øges ved tynding, så der kommer mere lys til skovbunden. Ellers får den almindelige udvikling lov at tage over for at vise, hvad der sker, når naturen står urørt.

EGEKRINSEN

Uden for skovområde 5A, hvor Sognevej drejer ned mod Priorparken ligger en plæne med en krins af egetræer. Her får græsset lov at gro. En klippet sti i græsset fører ind til det prægtige rum under trækronerne. Stor Nælde i skovbrynet får lov til at blive stående og udvikle sig.



1:500

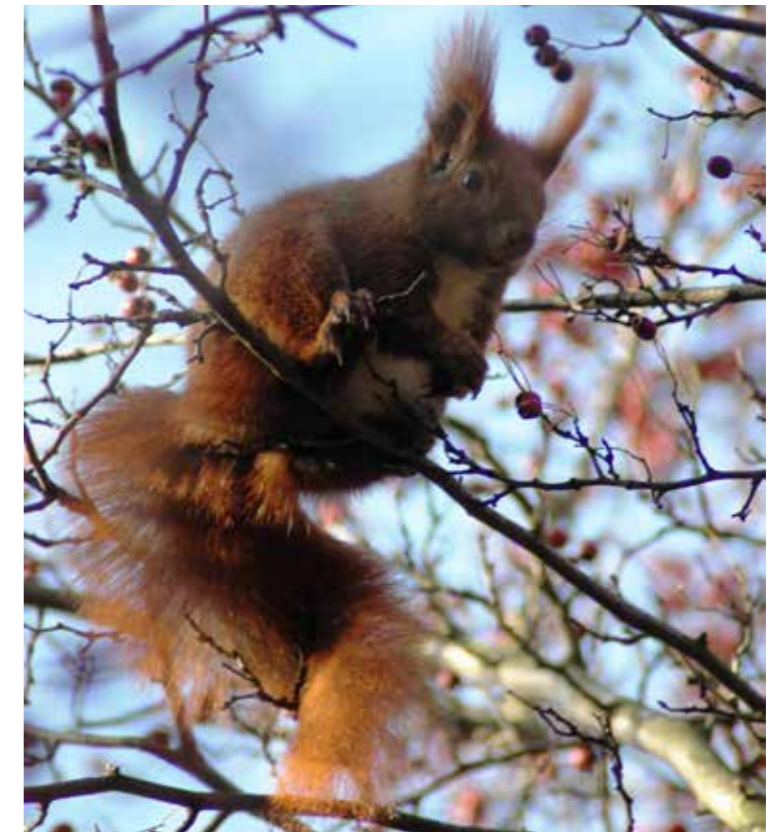


I dette skovområde kan man opleve den mest intense ro. Man kan forlade hovedstien og lade sig føre af en mindre skovsti ind til små opholdssteder – både i en lysning og under trækronerne. Her kan man nyde stilheden eller mødes i en mindre gruppe.

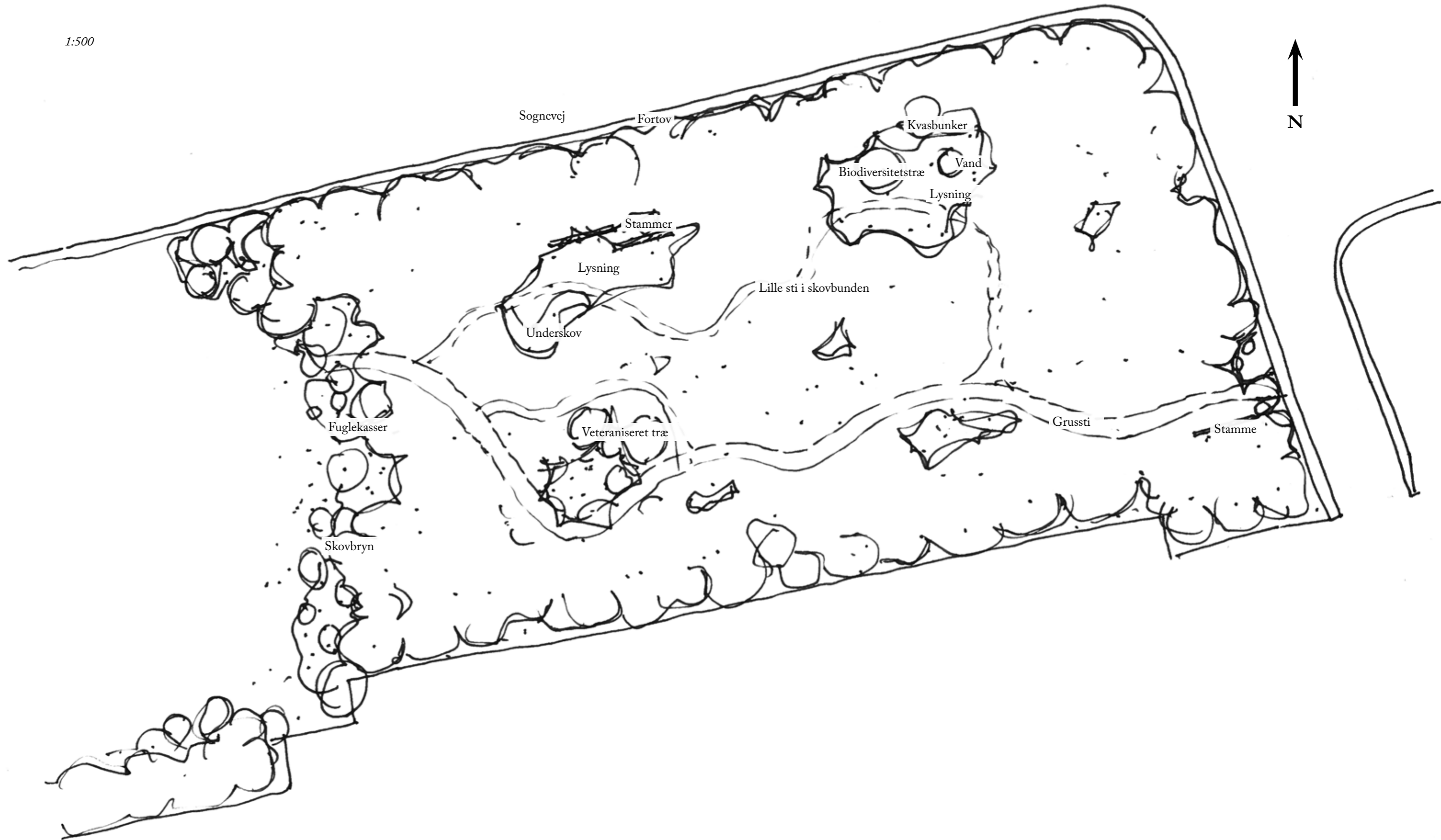
Et rigtigt skovbryn

Mod vest etableres et skovbryn med den karakteristiske, afrundede profil. Hovedformålet er at skabe mere biodiversitet ved at sikre mere lys ind i skovbrynet og skoven. I skovbrynet er der mulighed for at fremme levestederne for en lang række arter, blandt andet fugle og insekter. Flora og fauna har generelt gavn af en overgangszone mellem eng/mark og skov og arterne knyttet hertil kræver lys, varme, og læ.

Derfor skal der i en passende bredde tyndes i skovbrynet og indplantes et udvalg af træer og buske, blandt andet klassiske arter af asp og fuglekirsebær med underskov af skyggetålende arter som navr, hæg, hassel, kristtorn, taks og almindelig hvidtjørn. Udefter plantes, eller fremelskes mere lyskrævende arter som røn, skovæble, hæg, seljepil, tjørn, hyld, kvalkved og hassel og yderst buske som roser, slåen, kornel og benved.



1:500



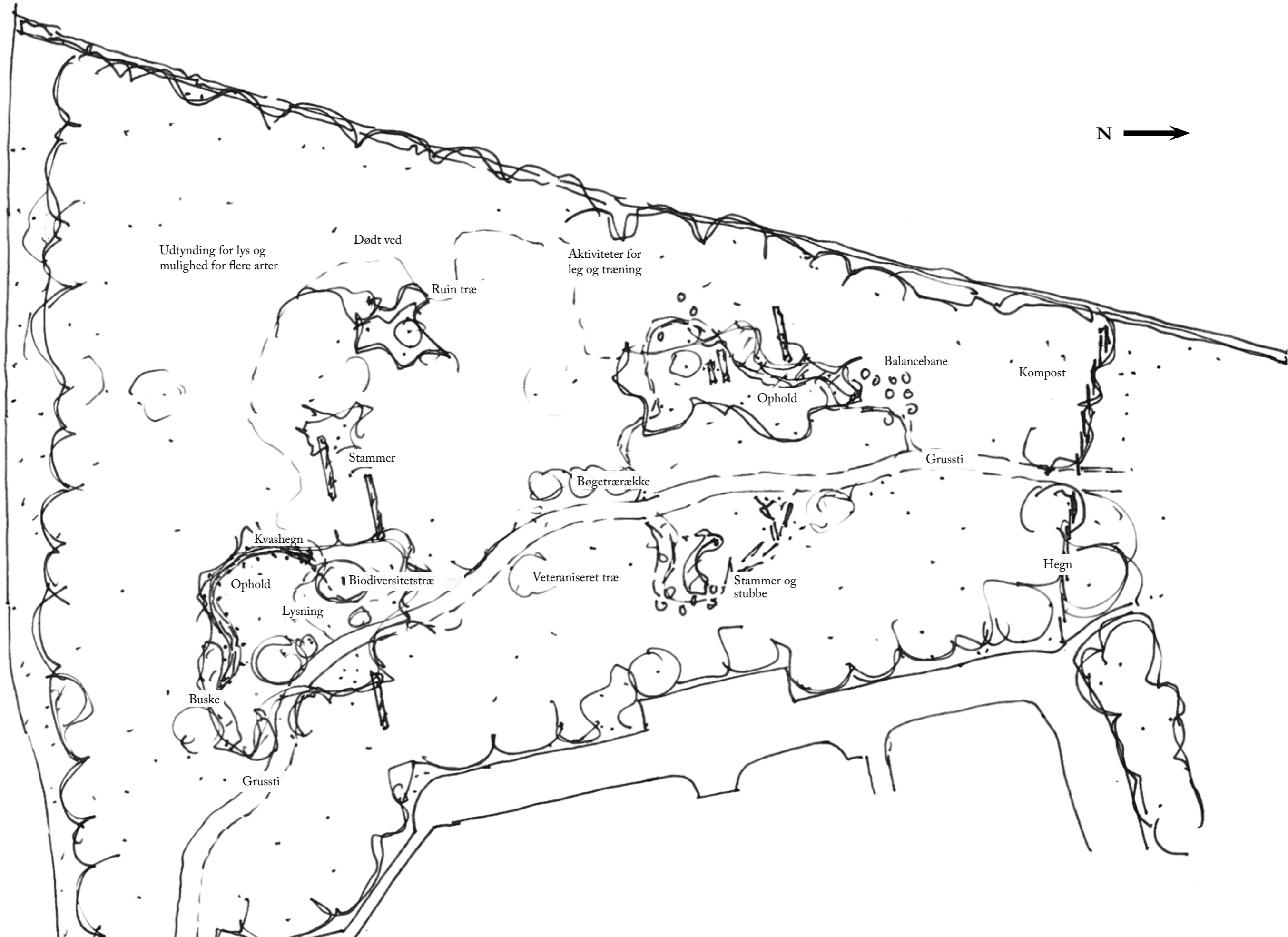
TEMAHAVE 5C – AKTIVITETSSKOVEN

I dette skovstykke tyndes også for at give lys og plads til både underskov og kulturelementer til ophold og bevægelse. Det kan være balancestubbe, siddemøbler i form af stammer eller store sten, grene til hulebyggeri eller lette træningsfaciliteter. Elementerne skal primært udarbejdes i naturens egne materialer fx fra træer, der er fældet ved tyndingen. Her præsenteres også forskellige måder at have dødt ved på.

Mod nord afsluttes skoven af en præcis grænse mod kulturlandskabet omkring gravhøjen fx i form af et hegn bygget af grene fra skoven.



1:500





Brøndby
Kommune